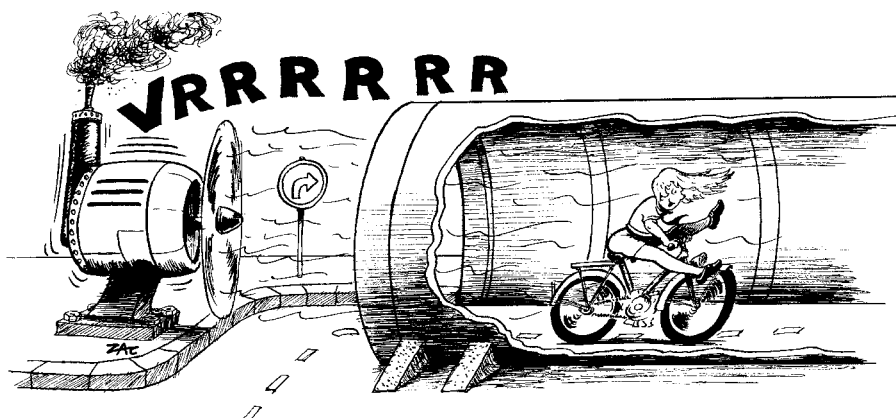


Bicyc' LETTRE

Journal de l'association nantaise "Place au vélo" > Octobre 2013 > n°96

ÉDITO



LE VÉLO A LE VENT EN POUPE !

Quel plaisir en cette rentrée de septembre de voir autant de cyclistes dans la ville. Le matin et le soir, nous pouvons souvent observer une file ininterrompue de vélos sur le cours des 50 Otages. Le compteur géant installé sur la Chaussée de la Madeleine voit ses chiffres exploser. Le bel été fut propice pour essayer ce mode de déplacement en pleine reconquête de la ville. L'élan nous en sommes sûrs va se poursuivre. Au mois de novembre l'axe Sud-Nord devrait permettre de rejoindre facilement le Bd de la Libération de Rezé au quai de Versailles pour continuer ensuite vers le quartier des facultés. Les aménagements cyclables liés aux lignes de chronobus sont en partie réalisés vers Sainte-Luce, Thouaré et Saint-Joseph de Porterie - Gachet. D'autres chantiers sont en cours et seront finalisés au cours de l'année 2014. Bien sûr tout n'est pas parfait.

Vous avez été nombreux à nous faire part de vos insatisfactions en nous transmettant vos remarques, vos photos concernant les nouveaux aménagements parfois mal conçus. Ces observations nous les faisons remonter vers les services de Nantes Métropole. Nous avons notamment pointé les aménagements liés à la ligne de chronobus C5 qui traverse l'île de Nantes. La SAMOA (société d'économie mixte chargée de l'aménagement de l'île) est maître d'ouvrage et travaille sans concertation : nous refusons cet état de fait préjudiciable à tous les usagers à bicyclette.

Nous l'avons écrit : les aménagements cyclables sur ce territoire de Nantes sont mal conçus et contre-productifs pour le déplacement à vélo : Ils manquent totalement de fluidité et de lisibilité entre les espaces piétons et vélos. Cette absence de concertation de la part de la SAMOA n'est pas acceptable mais ne peut exonérer Nantes Métropole de ses engagements. La communauté urbaine est l'entité politique : à elle de garantir la qualité et l'homogénéité du réseau cyclable de l'agglomération.

Pour notre part nous continuerons par nos actions vélo-école adultes, coaching, contrôles techniques, actions de prévention dans les collèges, à promouvoir la bicyclette dans la ville. Le très grand succès de la bourse aux vélos du 28 septembre est bien le signe de l'expansion actuelle du vélo à Nantes !

Jean Paul BERTHELOT
Président Place au Vélo

Revue de presse
Actualités
Divers p2

Infos
Nantes Métropole p3

Aménagements p4-5

Les Actions PAV p6

Les plassovélistes
écrivent p7

Agenda p8

À noter
dans vos agendas

Réunion adhérents
le 17 octobre à
20H30

salle de réunion de Place au Vélo ;
1 rue d'Auvours 20H30
Thème : aménagements cyclables
et cohabitation piétons/cyclistes.

Festival du Voyage
à Vélo
9 novembre

Maison de quartier Doulon
11H00/ 20H00



LES COURSES À VÉLO, UNE IDÉE QUI ROULE - INTERMARCHÉ RUE PITRE CHEVALIER

<http://www.20minutes.fr/lille/1222385-courses-velo-idee-roule>

« Faire du vélo, c'est bien. Pouvoir s'en servir pour faire les courses, c'est mieux ».

Prenant exemple sur le système mis en place par un magasin de Lille, l'Intermarché de la rue Pitre Chevalier de Nantes propose ce même dispositif. N'hésitez pas pour vos courses allez y à vélo...

ESPAGNE - LE ROYAUME DE LA PETITE REINE

<http://www.parismatch.com/Actu/International/Le-royaume-de-la-petite-reine-529174>

Pour la première fois, en Espagne, les ventes de bicyclettes ont dépassé celles des voitures avec 780 000 vélos écoulés au cours des derniers mois contre 700 000 automobiles. « On voit toutes sortes de gens : des jeunes, des vieux, des femmes, des chômeurs, des cadres », se réjouit un vendeur de bicyclettes, l'un des rares commerçants espagnols à trouver son compte dans la crise économique qui ravage le pays.

ACTU

RÉUNION DES ADHÉRENTS

Place Au Vélo propose une réunion le Jeudi 17 octobre à partir de 20h30, 1 rue d'Auvours à Nantes. Cette réunion est ouverte à tous les adhérents. Le thème de cette soirée tournera autour des aménagements cyclables et de la cohabitation piétons/cyclistes.

MURIEL, CAPUCINE, VALENTIN

Plusieurs changements ont eu lieu ces derniers mois parmi les salarié(e)s de Place Au Vélo.

Muriel, devenue maman, (bienvenue à Yaëlle née au mois de Mai), n'a pas souhaité reprendre son poste à la fin de son congé maternité. Un grand merci pour ces années à PAV et nous lui souhaitons bonne continuation. Capucine a remplacé Muriel au pied levé pour l'organisation de la Fête du Vélo, mission réalisée avec brio ! Son

contrat s'est terminé au mois de Juillet, elle a depuis retrouvé du travail dans son domaine d'activité. Entre temps, a été accueilli en stage de mars à juin Valentin, étudiant en Master de Géographie. Le mémoire portant sur la problématique des déplacements à vélo est consultable au local.

Loïc et Dominique se retrouvent pour le moment seuls avec un emploi du temps bien rempli.



FESTIVAL DU VOYAGE À VÉLO

Le succès du vélo se confirme. Déjà observé l'an dernier, l'engouement pour les vacances à bicyclette se confirme un peu plus, notamment auprès des familles. Sur La Loire à vélo, itinéraire cyclable le plus emprunté, des hausses de passages de plus de 50 % par rapport à 2012 ont été enregistrées par endroits. Le nouvel itinéraire Vélodyssée a aussi connu une fréquentation « en net progrès ». Dommage que les balisages de ces Eurovélos soient si « discrètes » dans la ville de Nantes. Voir aussi le lien suivant : lanouvellerepublique.fr

CROISIÈRE CYCLISTE VIENNE - NANTES

<http://www.departements-regions-cyclables.org/page/index.php?p=7&ref=56>

30 mai au 14 juillet 2014 : Une randonnée cycliste reliant Vienne, la capitale autrichienne, à Nantes sera organisée en 2014 par l'Association Française des Véloroutes et Voies Vertes (www.AF3V.org). Cette « croisière cycliste » a pour but de promouvoir le réseau Eurovélos ainsi que Nantes, ville hôte de Velo-city 2015, le plus grand congrès du vélo d'Europe. Des randonnées convergentes permettront

également de valoriser l'ensemble du réseau Eurovélos et des réseaux cyclables européens. Une série de randonnées vélo supportées par des associations cyclistes locales conduiront à l'Eurovélo 6 pour prendre part à quelques étapes. Pour conserver le concept d'un confortable voyage familial, la longueur de chaque étape restera autour de 50 km. Quarante cinq étapes suffiront à parcourir les 2 222 Km sur l'Eurovélo 6 : un chiffre réaliste mais symbolique pour couvrir toute la distance de Vienne à Nantes à vélo.

CUSTOMISER VOTRE VÉLO ?

Bonjour à tous, étudiant en design produit, je réalise mon projet de fin d'étude sur l'accessoirisation des vélos. J'ai besoin de votre expérience, vos besoins et vos idées. Intéressé ? RDV jeudi 17 Octobre dès 18h à Place au vélo, 1 rue d'Auvours (boissons et gâteaux offerts).

Romain - r.benoit@lecolededesign.com

COMPTAGES ANNUELS

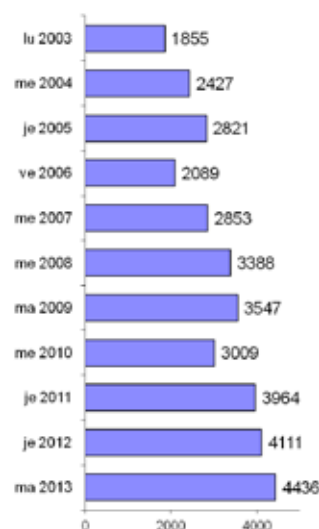
Ces comptages sont réalisés comme tous les ans depuis 1998 en septembre. La progression des cyclistes se poursuit. Plusieurs facteurs interviennent cependant pour modérer les chiffres :

- la météo qui était plutôt maussade le 1er octobre avec des averses au deuxième comptage,
- les travaux Bd des Martyrs, devant le château et dans une moindre mesure quai de la Fosse,
- la date choisie tardive dans le calendrier. Les années précédentes, le comptage était quelques jours plus tôt.

Merci aux bénévoles qui ont activement participé aux comptages.

Détails des comptages sur le site : rubrique Aménagements Etudes de PAV.

Comptage total sur 11 années



RÉUNION AVEC NANTES MÉTROPOLE

LE POINT SUR LES CHANTIERS EN COURS

Synthèse de la rencontre Nantes Métropole – Place au Vélo 16 septembre. Cette réunion a été l'occasion d'échanger notamment sur les chantiers en cours et sur leurs échéances. Vous pourrez lire l'intégralité de ce compte rendu sur le site de Place au Vélo.

Les échanges se sont déroulés dans un climat consensuel et constructif. Nous avons trouvé un mode de fonctionnement et des procédures qui nous permettent de travailler positivement tout en faisant part de nos insatisfactions quant à la mauvaise conception de certains aménagements récents.

LIGNES CHRONOBUS C6 ET C7

Globalement nous sommes satisfaits des aménagements. Il reste néanmoins des points tels que les insertions ou les sorties de voies cyclables qui seront revues afin de permettre une meilleure visibilité et fluidité des déplacements.

LA LIGNE CHRONOBUS C5 SUR L'ÎLE DE NANTES COMPLÈTEMENT À REVOIR !

De gros couacs ! Nous sommes très mécontents des aménagements dont le maître d'ouvrage est la SAMOA (voir le dossier page 4 et 5). Manque de lisibilité, confusion entre espaces piétons et vélos. Aucune homogénéité sur la signalétique par rapport aux autres territoires de la communauté urbaine. C'est comme si on ne respectait pas la charte graphique de la communication.

Une rencontre Place au Vélo, Nantes Métropole et SAMOA a été demandée pour le mois de décembre.

ÉCHÉANCES DES CHANTIERS EN COURS

L'axe Nord Sud sera finalisé en novembre. Il restera sur le prochain mandat la liaison 50 Otages/Bd Van Iseghem.

L'axe Est Ouest sur le quai de la Fosse s'arrête provisoirement au niveau de la maison de la Mer.

Les travaux entre le Mémorial et le pont W. Brandt seront réalisés à Pâques et à l'été 2014.

Les tronçons « Château-Merc ur/gare nord » et « Saupin nord » ont été validés et seront également réalisés

JALONNEMENT ET ITINÉRAIRE PROVISOIRE EN CAS DE CHANTIERS



Une demande récurrente : le manque de jalonnement général des itinéraires cyclables. Nantes Métropole nous répond qu'il se fait progressivement mais qu'actuellement l'enveloppe financière annuelle est épuisée. Dommage pour les nombreux cyclistes étrangers à la ville et qui ont bien du mal à se diriger pour entrer ou sortir de Nantes. C'est comme si on livrait des itinéraires routiers sans panneaux indiquant les directions : inimaginable ! Ce cas de figure illustre bien le gros travail à faire pour prendre en compte de la même manière les itinéraires concernant les différents modes de déplacement et notamment le vélo en ville ou en périurbain. Même remarque concernant l'absence de signalisation ou de mise en place d'itinéraires provisoires dans le cas des chantiers et ils sont nombreux. Un gros budget fut dépensé pour l'axe nord-sud : moitié com' moitié information. Nous demandons une signalisation cohérente et lisible pour tous les usagers. Cela devrait faire partie du cahier des charges des entreprises chargées des travaux. Cela existe pour les véhicules motorisés. Pour les usagers les plus vulnérables (piétons et cyclistes) une signalétique particulière doit être installée rappelant que les cyclistes circulent sur la chaussée. C'est notamment le cas sur le chantier du square Merc ur où les limitations à 30 sont rarement respectées et ne suffisent pas, d'autant que la chaussée est étroite et que les cyclistes se font doubler

sans respect des limites de sécurité. Quelques panneaux indicateurs de déviation sont peu compréhensibles.

AVANCEMENT DES PCDD

(plans communaux de déplacements doux) (voir document complet sur le site de PAV)

À noter pour nos amis chapelains : Le franchissement de l'A11 sur la Chapelle / Erdre sera réalisé mais l'aménagement du giratoire de la Rivière ne sera pas revu dans l'immédiat. Il faudra se mobiliser rapidement pour faire de cet aménagement une priorité (nous avons déjà travaillé sur ce projet). Cela ne sert à rien de faire une belle voie cyclable si celle-ci débouche sur un tel point noir. (On pourra malheureusement répertorier sur l'ensemble de l'agglomération bien d'autres exemples)

Daniel et Jean Paul

Lire le compte rendu intégrale et le PCDD :
<http://www.placeauvelo-nantes.fr/index.php/nos-actions>



COMPTEUR VÉLO : UNE NOUVEAUTÉ

Installé sur la piste cyclable près du restaurant universitaire Ricordeau et de la station de tram Hôtel Dieu, un compteur public permet de suivre l'évolution du trafic vélos sur cet axe. Depuis 1 mois, il comptabilise en moyenne 1 100 cyclistes par jour... et il monte, atteignant 40 000 passages en 5 semaines. Même si ces données sont partielles et imparfaites, cet outil permet d'évaluer sur cette section de l'axe nord/sud le développement des déplacements. Nous demandons à Nantes Métropole de publier et de mettre en ligne les données recueillies au moyen de ce compteur.

DOSSIER

AMÉNAGEMENTS

Les chantiers liés à la mise en place des lignes de Chronobus ont pris en compte les déplacements à vélo. Globalement nous sommes satisfaits des aménagements (à l'exception des aménagements de la C5 sur l'île de Nantes). L'approche générale des aménageurs a été de créer des voies cyclables séparées le plus possible des flux de déplacements des véhicules motorisés, l'objectif étant de permettre aux cyclistes enfants ou débutants de se déplacer le plus en sécurité et sans le stress des voitures. On rappellera que les villes d'Europe où la part modale des vélos est la plus forte sont des villes où les infrastructures cyclables sont majoritairement en site propre. On passe donc progressivement à Nantes de la bande cyclable à une voie vélo séparée de la chaussée.

Cette transition n'est pas aussi simple et souffre de nombreuses imperfections que nous avons repérées à l'aide des photos et observations que régulièrement vous nous transmettez. Ci après nous publions une série de photos qui mettent en évidence à la fois les bonnes réalisations et en contre point les imperfections et les demandes que nous faisons aux aménageurs pour les corriger.

LA LISIBILITÉ DES CHEMINEMENTS

Les cheminements cyclistes doivent être matérialisés par des pictogrammes

- ❶ Oui exemple du quai Moncoussu près des urgences
- ❷ Non sur une section de la C 6

FACILITÉ DES CHEMINEMENTS

Les trajectoires des cyclistes doivent être fluides, les poteaux doivent être installés à bon escient sinon c'est une vraie course d'obstacle ou un slalom.

- ❸ Le mauvais exemple : le Bd Vincent Gache
- ❹ Le bon exemple : Route de Ste Luce qui de plus permet aux cyclistes de traverser en sécurité

PICTOGRAMMES

Ils doivent être visibles, repérables, identifiables. Nantes Métropole doit imposer et exiger un seul modèle.

- ❸ Les pictogrammes « modèle SAMOA » sont invisibles ils doivent

être proscrits surtout quand ils vont droit dans les poteaux !

- ❹ Les pictogrammes « modèle Nantes Métropole » doivent s'imposer sur l'ensemble de la Communauté Urbaine.

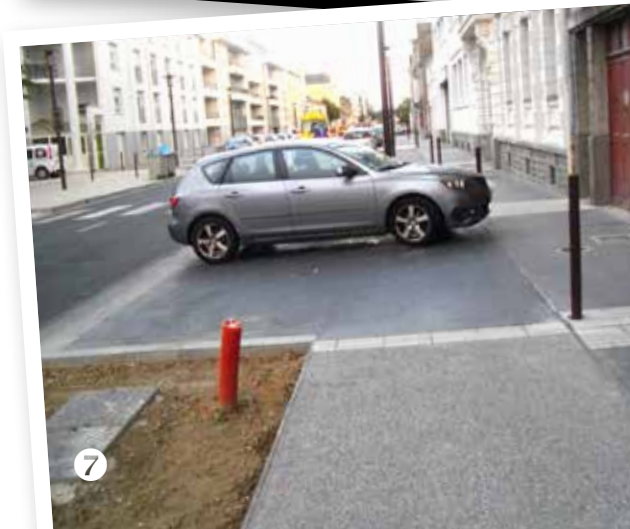
STATIONNEMENTS

- ❺ Sur les nouveaux aménagements de l'île de Nantes, la mauvaise matérialisation des voies cyclables entraîne du stationnement sauvage.

MATÉRIALISATION DES VOIES VÉLOS/PIÉTONS

La volonté d'isoler les voies cyclables du flux automobiles a pour effet de rapprocher les déplacements des cyclistes de ceux des piétons. Pour éviter des problèmes de cohabitation les espaces de déplacements des différents usagers doivent être clairement matérialisés.

- ❻ Le mauvais exemple : Bd V. Gache
- ❼ Une bonne matérialisation quai Moncoussu près des urgences du CHU .





FÊTE DU VÉLO

Cette année, le parcours était inédit, nous avons choisi de faire découvrir au public la voie verte située entre Carquefou et St Mars-la-Jaille. Le parcours rejoignait ensuite la Loire au niveau de Mauves-sur-Loire et revenait vers Nantes via l'itinéraire « Loire à Vélo ». Le parcours était semi-sécurisé. Deux boucles, l'une de 25 km, l'autre de 40 km, traversaient les communes de Carquefou, Thouaré/Loire et Mauves/Loire.

Environ 5 000 cyclistes ont participé à l'événement. La manifestation a mobilisé une trentaine de structures : collectivités, associations, professionnels du spectacle, vélocistes. Ainsi que près de 40 bénévoles de Place au Vélo durant le week-end.

Les participants ont apprécié le parcours innovant et les paysages, ainsi que les animations, nombreuses aux pôles de Mauves et Thouaré. Le village « Y'a de l'écho » était présent sur ce dernier pôle, cela a permis de présenter des activités écologiques au-delà de la thématique vélo. La météo très mitigée tout au long de la journée et l'éloignement de Nantes expliquent qu'il n'y ait pas eu plus de participants.



ACTIONS DE PAV

UNE ACTION EXEMPLAIRE À RENOUVELER : ATELIER À LA HALVÊQUE



Mercredi 10 juillet, nous avons animé un atelier de réparation de vélos à la Halvêque, au pied d'un immeuble.

Le projet est porté par Ecopôle, en collaboration avec La Nantaise d'Habitation (bailleur), Nantes Métropole, l'ACCOORD et la fondation Macif. Deux petits locaux au rez-de-chaussée d'un immeuble ont été transformés en ateliers polyvalents, et chaque semaine une association ou des habitants du quartier viennent animer des ateliers sur des thèmes différents (meubles, vélos, vêtements, compostage...) dans le but de sensibiliser les habitants au réemploi, à la réparation et la réduction de ses déchets.

L'action s'est déroulée en 3 phases :

- Une collecte de vélos abandonnés dans les caves du quartier a été réalisée avec les habitants. Les locataires ont été préalablement prévenus par courrier par le bailleur. L'ACCOORD-Halvêque a également consenti à léguer à l'atelier un stock de vélos usagés dont l'organisation n'avait plus l'usage. Ainsi, au total 25 à 30 vélos ont été récupérés et l'idée était d'inviter les jeunes à venir les réparer.
- Le 3 juillet Vélocampus a fait un premier déballage de vélos qui ont tout de suite trouvé preneurs. Les montures nécessitaient de grosses réparations, ainsi que des problèmes d'adaptation à la taille...
- ...d'où la poursuite de l'atelier le 10 juillet avec Place au Vélo. Les jeunes nous attendent impatiemment. L'un d'eux avait déjà entièrement customisé à la mode fixe un vélo récupéré la semaine précédente ! Pierrick d'Ecopôle assure l'accueil et l'attribution des vélos, il commence à bien connaître les jeunes du quartier et

réciroquement. Nous installons des freins, réglons des guidons, des selles, adaptions des potences, réparons des crevaisons, etc.

Nous n'avons pas eu le temps de nous ennuyer mais nous avons manqué de pièces dans ce stock de bicyclettes à recycler. On a vu beaucoup de jeunes, ça venait de tous les coins, et on ne maîtrisait pas grand-chose notamment pour les outils, éparpillés un peu partout. C'était vraiment très plaisant de voir ces gamins débordant d'envie de bricoler repartir en deux-roues sans moteur mais avec des cris de joie !

L'accès au vélo dans les quartiers périphériques et pour les familles peu fortunées, ça n'est pour le moment pas du tout évident (et l'absence de locaux pour stocker des vélos n'aide pas). Nous avons trouvé cette initiative d'Ecopôle très intéressante et à renouveler, ici et dans d'autres quartiers excentrés.

Yvon, Marc et Loïc

Dominique

TRÈS GRAND SUCCÈS DE LA 23^{ÈME} BOURSE AUX VÉLOS



Situé Place Viarme et malgré un ciel menaçant, cet événement a attiré un public important. Plus de 270 vélos ont été vendus sur quelques 330 proposés. C'est la plus grosse vente enregistrée depuis que cette manifestation est organisée. L'association ATAO, présente également, a quasiment vendu l'ensemble des vélos qui avaient été recyclés dans leurs ateliers. Pour une somme modeste, familles et étudiants ont pu acquérir un vélo en bon état permettant de se déplacer dans la ville facilement et à peu de frais.

Côté météo, ça aurait pu être pire, même si la grosse averse de l'après-midi a compliqué les choses, vu le manque crucial de stands et la qualité médiocre de ceux prêtés par la ville de Nantes. Et fort heureusement, ATAO avait amené le sien.

Le marquage (8 vélos marqués) a dû se faire dans le camion d'ATAO, l'accueil de Place au Vélo sous les embruns, ce n'est pas la joie, mais la bonne humeur des bénévoles a pallié le manque d'abri. Merci aux 45 bénévoles qui ont largement contribué à la réussite de cette bourse.

Le repas a été fort apprécié. Bonne idée de disposer de la salle du RDC au 1 rue d'Auvours : un lieu que Guylaine, Pascaline et Sylvie ont su rendre chaleureux et où les bénévoles se sont retrouvés en toute convivialité. Nos amis de ATAO n'ont pas vu le jour au point de manger vers 17h un couscous royal à faire tomber : une assiette partagée avec Odile m'a complètement ragaillardé pour la soirée !

Vélos enregistrés : 336 (238 en Septembre 2012) - Vélos vendus : 272 (213 en Septembre 2012) - Vélos non-vendus : 64 (essentiellement des vélos enfants) - Il faut aussi ajouter les vélos vendus par l'association ATAO : 32 vélos vendus sur 40 mis en vente - Le marquage (8 vélos)

La bourse aux vélos en images sur le lien suivant : <http://s.joomoo.com/524827b9bf363>
Et merci encore à tous de votre implication, de votre confiance et de votre bonne humeur !

DÉMÉNAGEMENT ATELIER BRICO-VÉLO

L'aménagement du nouvel atelier brico-vélo a débuté au 1 rue d'Auvours début septembre. Pour des raisons de sécurité (toux et irritation respiratoire des bénévoles et salariés) les travaux sont arrêtés : nous ne connaissons pas la nature et la nocivité des matériaux composant le flocage fixé aux murs et aux plafonds. Ce flocage est très dégradé et tombe en poussière irritante. Malgré nos demandes répétées avant le déménagement, la direction du développement associatif n'y a pas touché. Nous espérons qu'une solution sera trouvée rapidement avec la Ville de Nantes propriétaire des locaux, et Nantes Métropole notre partenaire.

Tout au long des samedis après-midi, cet atelier est animé principalement par les bénévoles qui réalisent une action essentielle de formation et d'apprentissage des cyclistes pour entretenir son vélo ou réparer freins, lumière ou dérailleur... Il faut voir repartir en particulier les nombreuses personnes satisfaites de mieux connaître les réglages de leur monture aux pneus bien regonflés ! Bien sûr, il s'agit de petites réparations accessibles à tous et qui, souvent, n'intéressent pas les vélocistes.

Nous souhaitons donc un atelier pratique et utilisable par le plus grand nombre et pourquoi pas ouvert plus souvent et davantage soutenu par la collectivité pour le développement du vélo sur l'agglomération.

Nous vous tiendrons informés de la date de reprise des ateliers brico-vélo.

LES PLASSOVÉLISTES ÉCRIVENT

Cet été seul, en groupes, en familles vous avez nombreux à voyager. Quelques récits de randonnées à vélo.

DE LA CÔTE D'AMOUR À LA CÔTE BASQUE PAR LA VÉLODYSSÉE (EUROVÉLO 1)

Partis de Guérande début juillet, nous avons pris plaisir à parcourir à vélo, pendant deux semaines sous le soleil, plus de 1000 km le long de l'océan Atlantique. L'itinéraire dévoile des paysages variés. Il est la plupart du temps bien balisé et à l'écart des voitures et le revêtement en bon état excepté quelques kilomètres herbeux en bordure de canaux charentais. Même en haute saison et sans réservation, nous n'avons rencontré aucune difficulté à trouver un emplacement de tente dans les campings et aires naturelles pour un prix entre 6 euros (à Rochefort-sur-Mer) et 26 euros (à Royan ou en auberge de jeunesse à Anglet).

Au fil du parcours, les occasions de faire des haltes n'ont pas manqué : port de La Rochelle, chantier de l'Hermione (reconstruction de la frégate de Lafayette) et Corderie royale à Rochefort, réserve ornithologique du bassin d'Arcachon, dune du Pilat, centre historique de Bayonne, baie de Saint-Jean-de-Luz

Plusieurs escapades sont proposées dans le guide de la Véloodyssée (îles de Noirmoutier, Ré et Oléron, marais poitevin, estuaire de la Gironde). Personnellement, nous avons choisi d'autres découvertes à l'aide d'une carte routière de l'Aquitaine :

- Une journée au cœur du pays basque au départ de Bayonne en suivant les rives de la Nive pour aller visiter l'Arnaga (demeure d'Edmond Rostand, auteur de *Cyrano de Bergerac*) à Cambo-les-Bains et le village typique d'Espelette connu pour son fameux piment, puis retour plus vallonné offrant de belles vues sur les Pyrénées.
- Un saut de deux jours en Espagne, à Donostia San Sebastian, avec franchissement du col de Jaizkibel (455 m d'altitude) à l'aller et retour en Topo (tram-train) jusqu'à Hendaye.

Et puis après l'effort, le réconfort : baignades, glaces, boissons toutes rafraîchissantes !

Olé vélo !

Anne-Gaëlle & Gwendal



LA VÉLOSCÉNIE

La définition exacte se trouve sur le site <http://www.veloscenie.com>, en raccourci je vous donne ma traduction perso : « Paris – Mont Saint-Michel grand spectacle en vélo ». D'abord, en bon gaucher j'ai pris le trajet en sens inverse en espérant profiter des vents portants d'ouest et parce que c'est tout naturel de remonter de Nantes en profitant des chemins de halage de la Vilaine canalisée et du canal d'Ille et Rance. Le balisage de la véloscénie est réalisé dans les 2 sens de circulation sur un trajet composé à 45% de voies vertes et du complément en routes secondaires à faible circulation.

Et du spectacle, j'en ai eu ! En commençant par un Mont Saint-Michel en pleine cure de rajeunissement ; ensuite, les villes de Domfront, Carrouges, Alençon, Nogent le Rotrou, Illiers-Combray qui sont autant d'étapes intéressantes du point de vue historique et gastronomique.

J'en ai pris plein les yeux durant le spectacle Chartres en lumières et plein les oreilles car j'ai eu la bonne idée d'y faire étape le jour de la fête de la musique. Cependant, mon objectif (pas surprenant pour ma personnalité) était Rambouillet et son espace forêt :

<http://www.onf.fr/espaceramb/@@index.html>

J'ai passé 2 nuits dans le camping Huttopia et une journée complète sur le parcours suspendu dans les arbres, au spectacle de présentation de rapaces en vol et multiples sentiers de découvertes. Mon aventure de 8 jours et 660 kms en vélo s'est arrêtée là, avec un retour bien agréable en train.

Yvon

LE VIGNOBLE À VÉLO

Ce dimanche 1er septembre, c'est par une matinée fraîche et ensoleillée que nous sommes partis de Nantes à vélo pour rejoindre le parcours du Vignoble à Vélo concocté par la Communauté de communes de Vallet. Pour cette 4^{ème} édition, un départ du Pallet et 32 km de bonheur à travers les petites routes vicinales et jolis chemins au cœur du vignoble. Plusieurs haltes étaient proposées tout au long du parcours : visite gratuite du Musée du Vignoble Nantais (une vraie découverte du patrimoine et des traditions viticoles), petit déjeuner musical à Mouzillon, des pauses viticoles aux Domaines des Rigoles du Pin et de l'Aiguillette, restauration en musique et dans la bonne humeur à Vallet, pour repartir et se retrouver en plein air du marais de Goulaine et sur le site du Montrou à La Chapelle-Heulin. Le chemin du retour nous a conduits au Château de Cassemichère, pour visiter ses caves et déguster quelques-uns de ses plus grands crus. A part le manque de points d'assistance/réparation en cas de problème technique, ce fût une organisation en tous points irréprochable. A la rentrée prochaine pour de nouvelles escapades dans le vignoble nantais !

Dominique et Aymeric

Des balades ont aussi été organisées durant tout l'été par Françoise. On publiera dans la prochaine BL (début décembre) des comptes rendus.

<http://www.placeauvelo-nantes.fr/index.php/conseils/voyage/carnets-de-voyages>

SORTIES DE PLACE AU VÉLO

Un groupe assez important de passovélistes prend en charge régulièrement des sorties le dimanche. Le plus souvent, elles se font au départ de la Place Royale à 10h et sont ordinairement comprises entre 40 et 50kms avec pique-nique..

Il est préférable de consulter l'agenda du site pour vérifier l'existence d'une sortie.

Bicyc'LETTRE

Journal de l'association nantaise "Place au vélo" - Octobre 2013 - n°96

SUR VOTRE AGENDA

Samedi 12 octobre

Action Sécurité TAN Place Bretagne ; 10 h-18 h

Samedi 12 octobre

Contrôle technique et marquage ; Rezé ; espace Diderot 14h-17h

Mercredi 16 octobre

Tout pour le vélo, Place du Commerce ; Nantes ; 9h-19h

Jeudi 17 octobre

Réunion des adhérents ; 1 rue d'Aouvours ; 20H30

Samedi 19 octobre

Tout pour le vélo, Place du Commerce ; Nantes ; 9h-19h

Samedi 26 octobre

Contrôle technique et marquage, Basse-Goulaine, Parking du Grignon, 9h-12h30

Samedi 2 novembre

Brico-vélo : Maison de la Solidarité ; La Chapelle/Erdre

Samedi 9 novembre

Festival du Voyage à Vélo ; Maison de quartier Doulon ; 11h-20h

Mercredi 14 novembre

Contrôle technique et marquage ; Bouaye, Place du Marché, 9h-12h

Samedi 7 décembre

Brico-vélo : Maison de la Solidarité ; La Chapelle/Erdre

Consultez l'agenda du site de Place au Vélo pour les mises à jour.

La Bicyc'Lettre est éditée par Place au Vélo Nantes, 1 rue d'Aouvours 44000 Nantes • tél : 02 40 200 400 • contact : Nantes@fubicy.org • Internet : <http://placeauvelo-nantes.fr> • Directeur de la publication : Jean-Paul Berthelot • Rédacteur en chef : Jean-Paul Berthelot • Conception graphique : Sapristi 02 40 49 81 74 • Impression : RDS, 12 rue Alain Barbe-Torte 44000 Nantes • N° ISSN : 2106-7120 • Ce numéro a été tiré à 800 exemplaires. Revue bimestrielle, 5 numéros par an • Ont participé à ce numéro : Jean-Paul Berthelot ; Loïc Boche ; Pierre Descamps ; Daniel Daoulas ; Dominique Dupont ; Thierry Gauchet ; Sébastien Pavageau ; Marc Peroy ; Isabelle Perrone ; Pascal Plessis ; Dessin : Jacques Clavreul



Retrouvez-nous

au local pour le rendez-vous hebdomadaire tous les jeudis de 17h à 20h
1, rue d'Aouvours - 44000 Nantes
tél > 02 40 200 400
portable > 06 27 200 655

et aussi sur internet

mail > nantes@fubicy.org
site > <http://placeauvelo-nantes.fr>

Bulletin d'adhésion

J'adhère à Place au Vélo et je recevrai le journal la Bicyc'lettre

Individuel 15 euros - Famille 20 euros
 Réduit 5 euros

et en plus : Abonnement à Vélocité 16 euros (magazine national de la FUB)

Je souhaite soutenir financièrement les actions de Place au Vélo et je fais un don deeuros
Paiement par chèque en espèces

Boîte aux lettres accessible pour nos porteurs bénévoles Oui Non

Nom

Prénom

Adresse

Code postal Ville

Tél

E-mail

Je souhaite recevoir le journal par courrier électronique

Oui Non

L'adhésion à Place au Vélo permet également :

- le marquage des vélos à prix réduit
- des accessoires à prix réduits
- des réductions chez les partenaires (consulter notre site internet)