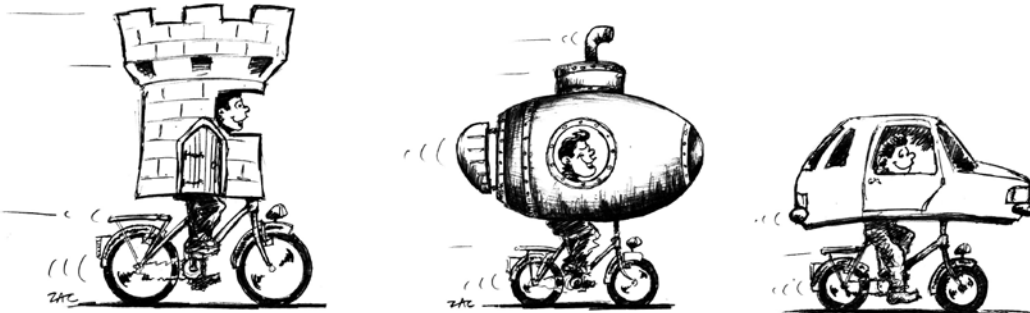
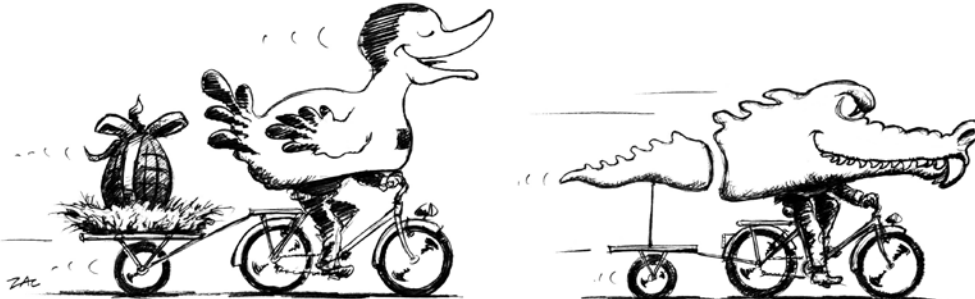


# Bicyc'lettre

journal de l'association nantaise "Place au vélo" > juin 2009 > n°75

EDITO



## Tous pour la fête du vélo

Chaque adhérent de l'association tient à participer au développement de l'usage quotidien du vélo. Mais comment faire se demandent nombre des 1200 membres de Place au Vélo ?

Et bien pour une fois c'est facile ! La Fête du Vélo donne à tous au moins trois occasions de faire avancer les choses directement, à son échelle.

Ainsi le vendredi 5 juin c'est le grand concours "tous à vélo au boulot". Chacun d'entre nous peut, doit inciter son employeur, celui de ses amis, à participer au challenge. C'est un geste simple pour affirmer, dans un cadre balisé à l'initiative de Nantes Métropole, que nous croyons simplement au vélo comme solution de déplacement efficace. Voilà un premier geste efficace. La somme de toutes nos interventions individuelles va faire masse.

Ensuite il y a la Véloparade du samedi 6 au soir, première du genre. Parlons en, incitons nos amis, nos voisins à déguiser leur vélo et à sortir leur transistor. Ce sera géant, les absents vont regretter !

Pour finir, la Fête du Vélo dominicale se passera d'autant mieux que nous serons nombreux à aider, le jour J, les jours précédents et suivants. Une heure, une demi journée, tout participe de la réussite de ce jour magique. Pose d'affiches, transport de matériel ? Oui votre aide est précieuse.

Encore une interrogation ? Une info à partager ? Appelez sans hésiter Muriel 02 40 200 400, consultez le site internet nantes.fubicy.org. Tous à la Fête !

- 2 → Billet d'humeur
- 3 → Aménagements
- 4 → Fête du vélo
- 6 → Actions PAV
- 7 → Les plassovélistes écrivent
- 8 → Sorties PAV Agenda

### Réunion des adhérents de Place au Vélo

**Mercredi 27 mai  
dans la salle E  
du 39 rue Félix  
Thomas (Quartier  
Saint-Félix)**

Ordre du jour

- Fête du vélo
- Estuaire à vélo



Olivier

**Billet d'humeur** Ce billet livre les réactions de Catherine à l'issue de la rencontre du 30 avril entre Nantes Métropole et Place au Vélo qui avait pour objets le bilan du vélo en libre service et les autres aspects de la circulation cycliste. Le compte rendu du contenu des échanges est en ligne sur le site de PAV.

## Le vélo pour tous ?

Le vélo, qui en fait ? Tout le monde!! Ah oui tout le monde ? Enfin tout le monde peut en faire, me direz-vous.

À Place au Vélo, nous constatons tous les jours que faire du vélo est une aventure réservée aux obstinés. D'abord «tout le monde» n'a pas encore appris à tenir sur le vélo à l'heure d'entrer dans la vie adulte : les circonstances favorables n'étaient pas réunies durant l'enfance et après ce n'est pas plus facile. Place au Vélo s'active pour organiser un cours de vélo adulte au moindre coût. Ensuite, circuler à vélo implique de pouvoir garer sa monture à la maison et, là encore, les conditions ne sont pas réunies chez «tout le monde». Au moins, les brico-vélos empêchent les cyclistes prévoyants de retarder l'entretien des engins à cause d'un manque de place et/ou de connaissances.

Enfin, l'obstacle essentiel vient des équipements routiers qui sont décourageants : la faveur de l'automobile demeure générale dans l'agglomération. Si les équipements routiers auto sont toujours intégrés à un réseau de voies adaptées aux dessertes qu'elles précèdent, les cyclistes doivent se contenter d'équipements discontinus dont la jonction est aujourd'hui délibérément laissée au hasard dans les années à venir si l'on en juge les propos de Monsieur Jacques Garreau que nous avons rencontré récemment.

Voilà pourquoi «tout le monde» n'ose pas circuler à vélo et cela explique la part in-

fime de déplacements à vélo et le succès très mou de «Bicloo» qui se substitue pourtant à l'achat, l'entretien et au garage du vélo. Notre assemblée générale a mis en avant les équipements les plus urgents à réaliser ou au moins à étudier. Hélas nous n'avons pas été assez convaincants et aucune de nos propositions n'a été reprise.

Place Au Vélo signale sans se lasser les imperfections de chaussées, les améliorations urgentes de sécurité, les dégradations non réparées, les incohérences de signalisation..., et ainsi supplée à l'entretien insuffisant des équipements existants. Place Au Vélo ne parvient pas à se faire entendre sur le traitement des discontinuités et se voit répondre que les usagers cyclistes de la voie publique doivent concilier la bicyclette avec les autres modes de déplacements alternatifs à la voiture : comme si le vélo était une gêne pour ces derniers, comme s'il existait une rivalité alors que la difficulté essentielle c'est le partage de la voie avec les voitures, les camions et camionnettes. Et si une gêne peut être démontrée, elle est la conséquence immédiate du partage inéquitable de la chaussée au profit des 4 roues, les plus lents étant repoussés en bordure de voie. Nous sommes heureux d'apprendre que quelques places de stationnement vont disparaître pour ménager ici et là les passages nécessaires à tous ces véhicules lents, fragiles et exigeants. Mais il s'agit dans les deux cas annoncés (quai Baco et rue de Gigant) de traiter l'incompatibilité des largeurs de bus avec celle de la chaus-

sée, le vélo se trouve alors le bénéficiaire secondaire des contraintes du transport collectif. Manifestement l'usager cycliste n'a pas le même rang de priorité quand il est seul impliqué. Il n'est pas reconnu comme une alternative à la voiture, ce rôle étant dévolu aux transports en commun. Les faits le démontrent même si personne ne l'explique. Et pourtant le Bicloo fréquenté surtout en semaine aux heures de pointe révèle à ceux qui veulent bien regarder les statistiques sans a priori que le vélo est aussi une alternative ou un complément aux transports en commun.

L'accès à la zone commerçante du centre par les voitures peut être posé comme hypothèse incontournable, admettons, mais pourquoi la chaussée devrait être son royaume exclusif ? Pourquoi la zone 30 de la rue de Strasbourg est-elle aussi courte et aussi peu efficace ? Qui fait du vélo en ville parmi ceux qui décident ? Oui on sait, ça semble trop dangereux.

L'extension des zones de stationnement en centre-ville rend la voiture chère à parquer, le ticket de transport en commun augmente aussi, il faudrait d'ores et déjà préparer largement l'alternative vélo et supprimer les stationnements qui empêchent la sécurité cycliste. Nous sommes les seuls à le souhaiter, et le centre commerçant déplore une perte de clientèle. Quelques recettes en moins pour la commune sont à craindre, mais des habitants à ce prix deviendraient vraiment mobiles : le but est encore loin.

Catherine

# Aménagements



## Repérage à Sainte-Luce-sur-Loire

A l'appel d'un comité de citoyens et d'associations (CLEMENTINE, Amicale Laïque, CLCV, CSF, Place au Vélo, Sainte-Luce Solidaire) une trentaine de personnes a sillonné la commune samedi 25 avril pour repérer les aménagements qui pourraient améliorer la pratique du vélo. Il existe un certain nombre de liaisons inter-lotissements mais sans continuité et sans signalement. Ces liaisons débouchent sur des trottoirs sans bateau. Il faut aller vers le dénivelé zéro. Une priorité est la mise en œuvre de pistes cyclables structurantes (en direction des communes voisines, des établissements scolaires, des lieux publics), reliant l'Est et l'Ouest de la commune sur les axes de circulation très utilisés. Il conviendrait aussi de poursuivre les pistes sans débouchés et d'entretenir les pistes et bandes existantes. Des appuis et parkings vélos sont en nombre insuffisant auprès des lieux publics ou des arrêts de bus. Il manque un parking sécurisé le long du tram pour permettre aux lucéens de rejoindre le tram à vélo. Les chicanes ou écluses prévues pour casser la vitesse des voitures sont particulièrement dangereuses pour les vélos. Dans les ronds-points, les pistes cyclables, quand elles existent, s'arrêtent avant et redémarrent après alors que des aménagements sont possibles pour sécuriser les vélos (séparation entrée et sortie, dégagement délimité à droite...). Il faut également sécuriser les zones de traversée piétons ou cyclistes : zones 30 aménagées pour limiter la vitesse, zones « piétons - cyclistes » prioritaires, renforcement des damiers au sol pour indiquer les traversées des vélos. Le bilan dressé sera transmis aux élus pour que des améliorations voient le jour rapidement.

Pascal et Maurice

## Rencontre à Rezé

9 adhérents Place au Vélo de Rezé se sont retrouvés mardi 21 avril au soir chez Frédéric Barbe. Il ne semble pas qu'il y ait de gros problèmes d'aménagements sur la commune de Rezé, mais la pratique pourrait être bien plus importante. Beaucoup d'aménagements sont réalisés pour les vélos, mais on se demande par qui et comment sont prises les décisions. La principale décision de cette réunion est un courrier à la Ville pour une rencontre. On espère donc que le maire va nous rendre réponse et pourra recevoir une délégation locale.

## Renouvellement urbain au Sillon de Bretagne

PAV était représenté à la réunion de l'ORU (opération de renouvellement urbain)-Sillon de Bretagne, groupe de référence sur les esplanades des Thébaudières et de l'Angévinère. Parmi les objectifs des nouveaux aménagements (dont les travaux ne commenceront pas avant fin 2010), la requalification des voies et des mails piétons. Il semblerait que la prise en compte du vélo soit acquise et il est prévu de consulter PAV pour le choix des emplacements du stationnement.

## Piste cyclable à Bouguenais

Trois représentants du Conseil général, trois de Nantes Métropole, quatre de la mairie, plusieurs de la police et de la gendarmerie et quatre représentants de Place au Vélo, étaient réunis à la mairie pour discuter de la sécurité de la piste cyclable double sens qui longe la D723 et qui franchit le périphérique à La Bouvre. Les améliorations proposées concernent le marquage axial, le balisage, les stops, l'élargissement de haies pour la piste cyclable et sur les bretelles, la pose de barrettes sonores pour que les véhicules ne « coupent pas le virage », le doublement des panneaux signalant la traversée de cyclistes. La réalisation des travaux a été promise pour l'automne 2009.

Thierry

## Circulations douces à Carquefou

À l'ordre du jour de la commission municipale « circulations douces » : les priorités pour les années à venir et les études à lancer en matière d'aménagements. Parmi eux : la liaison entre la piste cyclable rue Panneton (venant de Nantes) et le bd de l'Épinay par le bd Fouchard et le lotissement de la Vendée ; la liaison entre Le Housseau et l'ICAM sur la route de Carquefou vers Nantes ; le giratoire de La Fleuriaye. La signalétique devra être pensée à l'usage des non carquefoliens notamment pour indiquer l'accès à la voie verte. Enfin un abri sécurisé en bout de ligne de Bus rapide ou en centre ville est à négocier avec la Semitan. Le Maire adjoint veut aussi faire avancer la réflexion sur les zones 30 et zone de rencontre par une réunion avant l'été. Est aussi prévue, une visite à vélo du groupe sur le terrain : c'est sur la bonne voie !

Daniel

## Rencontre à la DIRO (Direction Interdépartementale des Routes Ouest)

Depuis 2006, la propriété et la gestion du périphérique reviennent à l'État y compris les bretelles d'entrée-sortie, mais pas les ronds points à l'exception des échangeurs des portes de Rennes, Anjou, Goulaine et Bouguenais et les ronds points d'Ar Mor et de Sautron. La communauté urbaine a hérité des voies à l'intérieur du périphérique. Enfin, depuis l'éclatement de la DDE (Direction Départementale de l'Équipement), la DIRO prend les grandes voies d'intérêt national (dont la quasi-totalité est interdite à la circulation des vélos et piétons), les autres routes (comme celle de Pornic) passant au Conseil général.

Avec le périphérique, la DIRO a donc hérité de la piste cyclable longeant le périphérique Est (environ 7km, installée par Nantes Métropole qui en était propriétaire avant). Elle ne peut pas nous garantir un niveau de service sur l'entretien de la piste. Par contre, un élagage a été effectué et devrait durer au moins un an selon le directeur qui promet des travaux à la fin de l'été pour venir à bout des racines. Pont de Bellevue : Les plaques vertes anti-éblouissement qui ont souffert de coup de vents ont du être remplacées et les autres consolidées.

Pour les ronds-points concernant la DIRO, essentiellement ceux des portes d'Ar-Mor et de Sautron, les limitations de vitesses ne sont que celles qui sont sur les bretelles d'accès (70 km/h). Rien n'est prévu pour éventuellement réduire la largeur de l'anneau. Si la circulation des vélos semble peu préoccuper le directeur, il existe un point d'entrée intéressant pour nos signalisations : la possibilité d'alerter directement sur le mail de la DIRO : district-nantes.diro@developpement-durable.gouv.fr

Marc et Michel

## Fiches de signalisation

Le mercredi 10 juin prochain Place au Vélo discutera avec les techniciens de Nantes Métropole des fiches de signalisation, n'hésitez pas à adresser de nouvelles fiches. Elles seront remises ce jour là à Nantes Métropole. Le formulaire est en ligne sur le site de Place au Vélo.

## “Clou Rouillé” et “Guidon d'Or” 2009

Lors de son congrès annuel, du 24 au 26 avril dernier à Lille, la FUBicy a décerné le « Clou Rouillé 2009 » à la Ville de Toulon et le « Guidon d'Or 2009 » à la Ville de Grenoble. À Toulon, ville où Hubert Falco, secrétaire d'État à l'aménagement du territoire, cumule les mandats de maire et de président d'agglomération, la voiture est reine. Après le Ticket rouge décerné en 2008 par la Fédération nationale des usagers des transports (FNAUT) à la « plus grande agglomération française sans tramway », la Fédération française des usagers de la bicyclette lui attribue aujourd'hui son « Clou Rouillé » : moins de 40 km de voies cyclables, aucune continuité d'itinéraires, des pistes servant aussi de trottoirs, du stationnement seulement pour les voitures et les motos et un refus manifeste de concertation avec l'association locale des cyclistes urbains. Grenoble à double sens ! La municipalité, sous l'impulsion de Jacques Chiron, adjoint aux déplace-

ments, a aménagé 10 km de doubles sens cyclables à l'automne 2008, qui s'ajoutent aux 8 km existants. Ce déploiement massif et très rapide fait suite à l'évolution du code de la route créée par le décret du 30 juillet 2008. La FUBicy attribue aujourd'hui à ce titre le Guidon d'Or. La quasi-totalité des rues à sens unique du centre, même les plus étroites, sont accessibles aux cyclistes dans les deux sens. Ces doubles sens permettent aux cyclistes des itinéraires plus sûrs et plus directs, en évitant des détours inutiles par des axes à fort trafic. Ils apaisent la circulation automobile par le partage de la voirie, et viennent ainsi fort heureusement discréditer la réalisation de voies cyclables sur trottoir où les piétons se sentent agressés.



Il fallait y penser !!!!



# Fête du vélo

## Puissance 3

Pour sensibiliser le plus grand nombre à l'utilisation du vélo pour tous les déplacements quotidiens, Place au vélo propose cette année une Fête du vélo se déroulant sur 3 jours.



### Appel aux bénévoles

Comme chaque année, la Fête du vélo est l'occasion de promouvoir les bienfaits du vélo auprès d'un large public. Un rendez-vous convivial et militant puissance 3 en 2009 puisque la manifestation s'étale sur 3 jours.

Pour préparer ce week-end festif, toutes les contributions sont les bienvenues ! Créations des chars et décoration des vélos pour la Véloparade le 6 juin, préparation des panneaux signalétiques pour le 7 juin, montage et démontage des stands, présence aux points info Fête du vélo les 5, 6 et 7 juin, le tout dans une sympathique ambiance passavéliste ! Pour découvrir et choisir votre mission, rendez-vous sur le site de Place au vélo, le document est téléchargeable en page d'accueil. Pour vous inscrire, contactez Muriel, chargée de mission Fête du vélo au 02 40 200 400 ou par mail : [muriel.bouhaddi@fubicy.org](mailto:muriel.bouhaddi@fubicy.org).

### Vendredi 5 juin : Tous à vélo

Défi Vélo inter-entreprises 1ère édition  
Motivez vos collègues, invitez votre entreprise à s'inscrire au Défi-Vélo organisé par Nantes Métropole. Le but ? Inciter un maximum de salariés à se rendre à vélo au travail. Avec le soutien de Nantes Métropole, les entreprises sont invitées à mettre en place des animations, par exemple : un vélo-bus ou un pique-nique. Pour le vélo-bus, définir des points de départ et d'arrivée, un itinéraire, des horaires et points de passage. En s'appuyant sur des salariés expérimentés, le vélo-bus est idéal pour accompagner les cyclistes hésitants. Pour le pique-nique vélo, l'entreprise invite ses salariés à participer à un pique-nique. Une seule condition : s'y rendre à vélo.

### Samedi 6 juin : Place à la Fête !

À partir de 16h Place Ricordeau, décoration des vélos avec l'aide de l'Union Cycliste Nantes Atlantique (UCNA), Vélocampus et Place au Vélo en vue de la véloparade. Musique et animations tout l'après midi pour se mettre dans l'ambiance. Prun' couvrira l'événement sur le 92 FM. En soirée, pique-nique géant : comme au caravansérail, apportez votre panier...et votre coussin ! Un moment convivial à partager dans une ambiance festive avec des notes orientales. Départ de la véloparade à 21h30 Place Ricordeau. Un cortège de bicyclettes de toutes formes, des musiciens, des personnages atypiques, des remorques à vélos transformées en chars. Vous aussi, rejoignez la véloparade avec vos instruments de musique ou votre vélo décoré pour une balade carnavalesque qui s'achèvera au hangar à bananes.

### Dimanche 7 juin : balade et animations le long de l'estuaire de 9h à 18h

La Fête du vélo traversera cette année neuf communes au nord et au sud de la Loire : Nantes, Rezé (Trentemoult), Bouguenais, La Montagne, Saint-Jean-de-Boiseau, Le Pellerin, Couëron, Indre et Saint-Herblain. A cette occasion, les bacs de Loire seront exceptionnellement réservés aux cyclistes et piétons.

Quoi de mieux qu'un parcours sécurisé de 9h à 18h pour profiter du vélo en famille ou entre amis ? Venez quand vous le souhaitez ! Composez votre propre parcours. Pour une halte bien méritée, mettez pied à terre aux cinq pôles d'animation installés le long du parcours et qui comportent tous un point info, un poste de secours, un point restauration et buvette et des toilettes. En synergie avec l'inauguration d'Estuaire 2009, la Fête du vélo sera l'occasion de découvrir à vélo les œuvres d'art contemporain le long du parcours.

### Parcours principal sécurisé

De Nantes à Couëron / Le Pellerin, nous vous proposons cette année de repartir à la découverte des communes bordant l'estuaire comme lors de l'édition 2007. Au total, 42 km de routes et de chemins boisés seront réservés aux cyclistes, rollers ou piétons. Du cœur de Nantes ou depuis l'ouest de l'agglomération, chacun choisi librement son point d'entrée sur le parcours. Les bacs de Loire permettront de rejoindre l'autre rive de la Loire. Une balade en toute sérénité dans une atmosphère conviviale : l'occasion idéale de découvrir ou redécouvrir le patrimoine à vélo, en famille, entre amis ou encore entre collègues.

Vous pouvez retrouver le programme sur le site internet de PAV : [www.nantes.fubicy.org](http://www.nantes.fubicy.org)

### Parcours escapade fléché

Cette année le club de cyclotourisme de Saint-Herblain vous propose deux circuits «escapades» où il vous faudra vous accommoder de la circulation automobile. : Une découverte du site naturel des Marais Audubon. Il s'agit d'un parcours calme, avec une boucle totale de 19 km. Prévoir les jumelles pour observer la diversité des oiseaux dans ce site privilégié ! Vous préférerez peut être la découverte du patrimoine historique de Saint-Herblain sur un parcours urbain de 21 km.

### Les cinq pôles d'animation

**Nantes, Île de Nantes, sous les Nefs :** Location de Vélo et démonstration de BMX trial par l'Union Cycliste Nantes Atlantique (UCNA), Feel Green : essais de vélos et trottinettes électriques, animation et conseils sur la respiration par l'association des insuffisants respiratoires de Loire Atlantique (AIR 44), Mélanome Ouest : prévention solaire, Amnesty : stand d'information, ORPAN : stand de création de mini-flyers afin d'exprimer les plaisirs à faire du vélo et départ de la Balade des retraités, conseil de cardiologie et dépiage par la Fédération Française de Cardiologie, Vélocampus avec des jeux, Les Poissons Pierres de la Cie Les Journaliers.

**Indret, près du bac côté La Montagne :** danse, chants et percussions africaines avec l'association Loopah, animation La Boite à Malice par l'association Tourisme et Loisirs, informations et vente de la production de l'Atelier de transformation de légumes "Méli-Mélo" par l'association Oser Forêt Vivante, stand d'information de l'association Nouvelle Vie (greffés et donneurs d'organes), concerts de l'association Bombardes & Co, soins ostéopathiques par l'école d'Ostéopathie Idhéo Nantes, stand d'information de l'association Coeur et Santé de Machecoul, location de vélos et contrôles techniques gratuits par l'association ATAO

### Saint-Jean-de-Boiseau, château du Pé :

Les amis de Sababougnouma : information sur l'association, présentation de l'action «Un vélo pour Ouahabou», concerts de musique par l'association Les Arts, Théâtre d'improvisation avec La Compagnie du Baluchon, présentation d'un vélo décoré par les résidents de La Tour du Pé, stand d'information du club Coeur et Santé de Saint-Nazaire,

### Le Pellerin, l'île Bikini

exposition sur le Canal de La Martinière par l'association ACCAM, jeux de rôle et jeux d'adresse par La Maison des Jeux, danse par l'association Vertical, présentation de vélos à assistance électrique par le lycée La Joliverie, Manège La Chevauchée Fantastique, contrôles techniques gratuits des vélos par l'association ATAO, stand d'information de la mairie du Pellerin

### Couëron, les quais

Stand d'information et balade contée à 14h, «Le fleuve pris aux mots», avec l'association Dyna-Mots, animation «La ruée vers l'eau» de l'association Culturafaso, création d'instruments de musique et jeux africains avec expo/vente, remorque éducative sur les énergies avec l'association Alizée, présentation et essais de handbikes par le service de rééducation fonctionnelle du CHU Saint-Jacques, stand d'information de l'association Coeur et Santé Nantes Ouest, location de vélos avec l'association VS Couëron, location de vélos Détours de Loire, stand CG44 : piste prévention routière.

### Tous ensemble!

*Dans la continuité des balades proposées le dimanche par Place au vélo, nous donnons rendez-vous à ceux qui veulent faire la Fête du Vélo ensemble à 10 heures à la pointe de l'île de Nantes près du hangar à Bananes. Nous découvrirons le parcours en faisant la boucle par le sud vers le Pellerin avec le pique-nique vers l'île Bikini, et le retour par le bac et la rive droite de la Loire. Chacun reste, bien sûr, libre de son programme. Si vous reprenez cette proposition conviviale, prévenez Anne-Françoise : [afranchoise.daoulas@free.fr](mailto:afranchoise.daoulas@free.fr)*

### Salariés de Saint-Herblain à vos guidons !

En partenariat avec la mairie, Place au vélo propose informations, contrôles techniques gratuits des vélos, découverte du plan de mobilité à l'Hôtel de Ville de Saint-Herblain et au restaurant inter-entreprises au 42 rue de la Dutée, à l'heure du déjeuner. Le personnel municipal sera particulièrement sensibilisé à la pratique du vélo : des vélos seront mis à disposition du personnel pour leurs déplacements professionnels. De même, un marquage gratuit contre le vol sera offert aux agents municipaux venus à vélo le 5 juin sur leur lieu de travail. Les marquages seront effectués par Place au Vélo le mardi 9 juin à la mairie.







## Parcours du cœur

Pour la journée Parcours du cœur organisée le 29 mars dernier par la Fédération française de cardiologie, Place au Vélo proposait deux sorties. Celle du matin a réuni plus de quarante personnes. Partis du grand Blottereau, nous avons rejoint la route de Paris à la rencontre du "carnaval". Nous l'avons suivi un moment puis abandonné pour le retrouver place Foch et admirer une fois encore les joyeux chars. Du plaisir pour les petits et les grands. La balade de l'après midi avec nos amis de l'Union Cycliste Nantes Atlantique et ceux de l'Amicale des Cyclo Cardiaques, a réuni le long de la Loire plus de 60 participants ! PAV disposait d'un stand d'information où se sont noués de nombreux contacts. Félicitations à l'organisation très efficace tant au montage qu'au démontage ainsi qu'au moment des casse-croûtes copieux et excellents !

## Contrôles techniques et marquages Mardi 31 mars

Avec 3 techniciens de Vélocampus nous sommes allés à St Nazaire au lycée Aristide Briand, immense établissement (le seul lycée public de St Nazaire). Un CPE très efficace organisait cette journée « déplacements » dans le cadre de la semaine du développement durable avec Anne-Gaëlle prof stagiaire. 3 adhérents de Place au Vélo St Nazaire (Xavier, Henri et René) nous attendaient aussi et ont participé activement aux opérations. Au total nous avons marqué 42 vélos dont 38 d'élèves stationnés dans le garage couvert.

Marc

## Contrôle technique à la Région.

Dominique et moi sommes intervenus à la Région pour proposer le contrôle technique des vélos des salariés. Nous avons vu 30 cyclistes, qui avaient des rendez-vous individuels et restaient le temps du contrôle, ce qui permettait d'échanger plus largement sur le thème des déplacements à vélo. Dans le cadre des Plans de déplacement entreprise (PDE), d'autres projets sont prévus.

Loïc et Dominique

## Brico-vélo

Celui de la Manu, qui s'est très bien passé, malgré la pluie (fine) qui s'est invitée. Didier, Yvon et Jean, trois habitués des brico-vélo, ont encadré l'atelier. Franck et Catherine sont passés et restés un bon moment. On a vu environ 25 personnes, 5 adhésions et 4 marquages. Avec un peu plus d'enfants que d'habitude, et des gens du quartier. L'ambiance était sympa avec la musique du centre de loisirs !

Pour le prochain du samedi 23 mai entre 9h et 13h, à Ste Luce-sur-Loire, au mail de l'Europe sur l'esplanade derrière le marché, les coups de main sont les bienvenus pour assurer l'accueil/information sur Place au Vélo, aider à remplir les papiers pour le marquage, ou animer l'atelier technique. Si vous êtes disponibles et intéressés, vous pouvez envoyer un mail à loic.boche@fubicy.org ou me contacter au local au 02 40 200 400.

Loïc

## La bourse aux vélos

Bravo et merci aux bénévoles qui étaient présents le samedi 21 mars et ont contribué à la réussite de notre 14<sup>ème</sup> bourse aux vélos ! Heureusement que nous étions assez nombreux car l'affluence a une nouvelle fois été importante. Sur les 198 vélos enregistrés, 175 vélos ont été vendus (pour mémoire sur les dernières bourses aux vélos de mars : 118 en 2007, 145 en 2008). De son côté, notre partenaire ATA0 en a vendu 30.

6 Notez d'ores et déjà la date de la prochaine : samedi 26 septembre.



## Respectez les cyclistes

À l'occasion de la campagne «Respectez les cyclistes», initiée par la Fubicy, des adhérents de PAV ont mené une opération contre le stationnement gênant avec des membres de l'Association des Paralysés de France (APF) et de la ligue contre les violences routières. Sous l'œil des caméras des quotidiens régionaux nous avons apposé un autocollant sur le pare brise des véhicules stationnés sur les trottoirs ou sur les pistes cyclables et qui entravaient ou rendaient dangereuse la circulation des fauteuils, des poussettes ou des vélos. Il s'agissait avant tout de responsabiliser les conducteurs.



## Sortie Noirmoutier

Nous étions une vingtaine au rendez-vous devant le Château de Noirmoutier, avec un premier «objectif», l'arrêt prévu chez Marc et Bernadette autour de bonnes huîtres fraîchement ramassées et d'un verre de Muscadet, quel accueil ! puis pique-nique sur la plage avant d'être délogé par quelques gouttes. Une fois admirée la pointe de l'Herbaudière (ses blockhaus et ses camping-cars), nous avons laissé passer l'orage à l'abri d'une terrasse bien cachée. Retour par les marais et ses aigrettes, avocettes et autres échasses blanches. Le soir, moules/frites et victoire de Guingamp bien soutenu par Anne-Françoise et son Gwenn ha du. Dimanche, après une nuit bercée ou rythmée par les vagues près des tentes, les cinq plus valeureux cyclistes sont repartis directement à vélo vers Nantes (Bruno en chef de file et attentif au groupe, Jean-Luc et Michel très remarqués sur leurs vélos couchés, Patrice et Christine très motivés); nous sommes une dizaine à repartir vers les marais, nature façonnée par les sauniers et non les paludiers! Et Bertrand a fait sauté le bouchon pour l'anniversaire fêté en fin de repas. Déjà de nouveaux projets se forment pour l'été et l'an prochain.

Daniel



## Longue vie à Place au Vélo !

Comme le temps passe vite quand le travail passionne ! Déjà 5 ans que Place au Vélo m'a choisie pour la création du poste de chargée de mission « Fête du Vélo ». Aujourd'hui je fais mon au revoir et rejoins un nouveau projet associatif, celui des "Ecosolies", en qualité de responsable événement et communication. Je tenais à remercier sincèrement PAV pour tout ce qu'elle m'a apporté, tant sur le plan professionnel que sur le plan humain. Impossible de citer tout le monde mais j'ai une pensée émue pour ceux qui ont donné de leur temps et participé, entre autre, aux montages des Fêtes du Vélo, pour les membres du CA, pour Dominique et Loïc.

Raphaëlle

## À qui le tour ?

Cher(e)s ami(e)s plasso-velistes d'Orvault, je ne ferai plus la distribution de la Bicyc'lettre à compter de septembre 2009, car je n'ai plus le temps nécessaire. Si cela intéresse l'un(e) d'entre vous, je lui laisse la place. Qu'il/elle contacte l'association. A bientôt.

Pierre Drier

## Vélo marqué

Hier soir, je vais à une réunion dans le quartier Chantenay. Rien pour fixer mon vélo. Je place l'anti-vol sur le vélo, que je coince entre une voiture et la porte d'un garage. En sortant de la réunion à 21h30, plus de vélo, juste le tendeur par terre. Je fais un petit tour dans le quartier, espérant tomber par hasard sur le vélo. Fiasco. Ce matin, 9h30, je déclare le

vol au commissariat de Chantenay. Je donne le numéro gravé et mon passeport-vélo au policier qui prend ma déposition. Sa première question : le vélo est marqué ? «C'est vraiment bien les numéros gravés» me dit-il, «ça nous permet de savoir à qui appartient le vélo lors d'un contrôle ou lorsqu'on trouve un vélo abandonné». Vers 14 heures, coup de téléphone de Waldeck Rousseau. Mon vélo a été retrouvé dès la veille, vers 22 heures. En fait, un habitant avait appelé le commissariat le soir pour signaler des jeunes qui faisaient le bazar dans la rue. Quand la voiture de police est arrivée, le jeune qui pédalait a pris la tangente, attirant aussitôt sur lui l'attention des policiers. Les policiers ont tout de suite interrogé le fichier Bicycode, ont vu que le vélo m'appartenait mais qu'il n'était pas signalé volé. Peu de dégâts : panier fixé à l'avant disparu, lumière arrière soigneusement démontée, anti-vol à racher bien sûr. Le jeune, 14 ans, a passé quelques heures en garde à vue. Le procureur décidera de la sanction à lui infliger. J'ai demandé le remboursement de mes frais (anti-vol, panier, lumière) et une lettre d'excuse.

Catherine Choquet

## Pourquoi acheter un vélo couché ?

Personnellement, j'ai mis deux ans avant de passer le cap. Deux ans à mûrir le projet. J'avais du mal à voir les avantages de ce genre de vélo, même si j'étais malgré tout attirée. Je les voyais rouler vite en ville et je croyais même que c'était sans effort. Puis un jour, à force de regarder les petites annonces de vélo couché d'occasion sur Internet, j'ai fini par trouver le vélo idéal à un prix raisonnable (450 euros). Après 15 jours un peu hésitants, surtout à l'approche d'obstacles,

je suis devenue beaucoup plus à l'aise. Les rails de tram me font plus peur, les trottoirs non plus. Moi qui me faisais souvent distancer par les vélos devant moi, je les rattrape désormais sans peine et en moins de temps que je ne l'aurais imaginé. Pour tout vous dire, je n'ai pas l'impression de faire du vélo. Je me surprends à faire de plus grands trajets qu'avant. Tout ça, c'est lié à la position très confortable : il n'y a que les cuisses qui travaillent et lié aussi à l'aérodynamisme. C'est l'avantage numéro 1. Finie la lutte contre le vent !! Du coup les trajets sont beaucoup plus agréables. Bref, je me surprends à prendre des routes que je ne prenais pas avant, soit qu'elles étaient trop pentues, soit un peu plus longues en distances. Aujourd'hui, je raisonne différemment, les petites côtes sont de la rigolade et la distance vraiment moins impressionnante. C'est sûr qu'il faut se muscler car ce ne sont pas les mêmes muscles qui travaillent... Au début, on a l'impression de ne pas avoir de jambes. Ce que je pourrais dire à ceux qui ont envie de faire ce choix, c'est de persévérer au début car sinon, ils n'y arriveront pas. Au bout de 15 jours de pratique quotidienne, je suis devenue beaucoup plus à l'aise. Au bout de deux mois, je me fais beaucoup moins de frayer et vais encore plus vite qu'avant. Puis, avec le temps, j'ai oublié la galère du début. Les gros avantages balayent totalement les petits inconvénients. Pour finir, si vous faites du vélo au quotidien et si c'est votre principal mode de locomotion, il n'y a pas d'hésitation à avoir, ce vélo est pour vous !! Avantages : aérodynamisme, confort, longues distances. Inconvénients : obstacle, pluie (bien s'équiper n'est pas simple car les capes classiques ne protègent pas sur ce genre de vélo. J'ai opté pour une combinaison de bateau), et surtout ce qui est étonnant, ce sont les gens qui vous regardent tout le temps !!!

Sophie

## Les appuis-vélos jouent à cache-cache

Ceux de la place du Change avaient disparu, ils ont été retrouvés quelques mètres plus loin rue du Moulin. Mais où se cachent ceux de la place du Pilori ?



## PDU 2000-2010

Le document de travail du Conseil de développement concernant l'évaluation du PDU 2000 - 2010 est en ligne sur le site du Conseil de développement.

[http://www.nantes-citoyennete.com/brigitte/maquette\\_PDU\\_090506.pdf](http://www.nantes-citoyennete.com/brigitte/maquette_PDU_090506.pdf)

Sur le même site vous pouvez lire également à la rubrique synthèse et contributions des membres, une des contributions qu'Olivier a adressée à la commission Territoire de vie quotidienne.

Un programme de réunions sera prochainement proposé par les animateurs pour mettre en route la phase de propositions pour le PDU 2010-2020.

## Une idée pour l'été

Une, deux, trois étapes ou toute la 9<sup>ème</sup> rando de la TransEuropéenne qui vous conduit de Tours à Bayonne du 11 au 29 juillet 2009. L'association CyclotransEurope qui l'organise se propose ainsi de faire connaître le projet de véloroute qui reliera St-Jacques-de-Compostelle à Moscou et Trondheim et de promouvoir également la connexion train+vélo. Pour en savoir plus : [www.transeuropeenne.org](http://www.transeuropeenne.org)



## Dimanche 7 juin

Fête du vélo à partager!!!  
voir page 5 : Tous ensembles!

LES  
SORTIES  
DE PAV

# Bicyc'lettre

Journal de l'association nantaise "Place au vélo" > juin 2009 > n°75

## Jeudi 25 juin

Pique nique des adhérents 20h au CRAPA à la pointe de l'île de Nantes derrière le conseil régional.

## Dimanche 5 juillet

Entre La Baule et Piriac par la voie verte via Guérande, balade estivale Rendez-vous à 11h à la gare SNCF de La Baule Escoublac et pique-nique sur la plage près du port de Piriac, les pieds dans l'eau... et le reste ?

## Réadhésion 2009

S'il y a un astérisque en haut de votre bande adresse, vous n'êtes pas à jour de votre adhésion 2009. Ce journal est le dernier que vous recevrez si vous ne faites pas parvenir votre réadhésion. Précisez-nous également si vous désirez recevoir le journal dans votre boîte mail.

**SUR VOTRE AGENDA!**

- **Samedi 23 mai**  
...❖ brico-vélo décentralisé à Sainte Luce au mail de l'Europe de 9 h à 13 h
- **Lundi 25 mai**  
...❖ réunion de groupe travail aménagements à 18h rue d'Auvours
- **Mercredi 27 mai**  
...❖ réunion des adhérents 20h30, salle E, 39 rue Félix Thomas (quartier Saint Félix)
- **Vendredi 5 samedi 6 et dimanche 7 juin**  
...❖ Fête du Vélo
- **Mercredi 10 juin**  
...❖ réunion fiches de signalisation avec Nantes Métropole
- **Mercredi 17 juin**  
...❖ brico-vélo décentralisé à Vertou de 13h30 à 18h  
...❖ balade urbaine, départ 19h Place Royale
- **Samedi 20 juin** ...❖ brico-vélo rue d'Auvours
- **Jeudi 25 juin**  
...❖ pique nique des adhérents de PAV au CRAPA à 20h
- **Lundi 29 juin**  
...❖ réunion de groupe travail aménagements à 18h rue d'Auvours
- **Samedi 4 juillet** ...❖ brico-vélo rue d'Auvours
- **Dimanche 5 juillet**  
...❖ sortie La Baule Piriac par la voie verte rendez vous 11h gare SNCF La Baule Escoublac



## Retrouvez-nous

au local pour le rendez-vous hebdomadaire  
**tous les jeudis de 17h à 20h**  
8, rue d'Auvours - 44000 Nantes  
tél > 02 40 200 400  
portable > 06 27 200 655

## et aussi sur internet

mail > nantes@fubicy.org  
site > http://fubicy.org/nantes

Pour s'inscrire à la liste de diffusion envoyez un mail vide à : sympa@lists.fubicy.org avec le sujet : subscribe nantes-velo@lists.fubicy.org

## Rédaction

Michel Berjon  
Loïc Boche  
Muriel Bouhaddi  
Michel Brugnon  
Daniel Daoulas  
Pierre Descamps  
Dominique Dupont  
Olivier Flamand  
Thierry Gauchet  
Catherine Perot  
Marc Peroy  
Christophe Raverdy  
Bernard Renou  
Roselyne Vincent

## Dessins

Zac

## Mise en page

Manue

\* Vélocité est la revue bimestrielle de notre fédération, la FUBicy

**Bulletin d'adhésion** + abonnement à la Bicyc'lettre > individuelle 10 € - réduite 5 € - famille 15 € - association 32 € - école/collège 10 €

L'adhésion donne droit au marquage à tarif réduit (3 € au lieu de 6 €) - Adhésion + abonnement à Vélocité\* 24 €

nom \_\_\_\_\_ prénom \_\_\_\_\_

adresse \_\_\_\_\_

tél \_\_\_\_\_ e-mail \_\_\_\_\_

à envoyer à l'ordre de Place au Vélo - 8, rue d'Auvours - 44000 Nantes - tél > 02 40 200 400

date \_\_\_\_\_ signature \_\_\_\_\_