

Bicyc'lettre

journal de l'association nantaise "Place au vélo" > nov 2002 > n°36



DOUBLER LA PART DU VÉLO EN VILLE !






Doubler la part du vélo en ville comme le prévoit le Plan de Déplacement Urbain adopté par la CU pour 2001-2010, d'accord. Mais il faut une politique plus volontariste pour obtenir le respect des droits des cyclistes et augmenter leur nombre.

Non au stationnement banalisé des voitures sur les bandes cyclables ! Où sont les contresens promis un temps, comme par exemple rue de Budapest ? La généralisation des contresens est un moyen pour persuader les Nantais d'enfourcher leur vélo. Pourquoi le besoin de stationnement des vélos à la gare reste-t-il ignoré ? D'une façon générale dès que des travaux sont entrepris, l'espace de la chaussée accordé au vélo disparaît soudainement sans aucune information. Déjà que cet automne les paquets de feuilles humidifiées dissimulent à certains endroits les objets les plus bizarres qui s'avèrent très dangereux pour les deux-roues : un entretien constant est une priorité nécessaire. Pourquoi la TAN ne profite-t-elle pas des voitures à plate-forme surbaissée pour développer réellement l'intermodalité vélo-tram ? Les cyclistes doivent être autorisés à toute heure.

Au cours des actions menées par les adhérents de Place au Vélo, les rencontres montrent que les cyclistes seront plus nombreux seulement si on respecte leur place et on améliore leurs aménagements. Voilà ce qu'il faut pour permettre un développement plus fort du vélo urbain dans les déplacements individuels. Alors chiche Messieurs les Elus ?

Christophe Raverdy



- 2 ...> Revue de presse
- ...> Tour du monde à vélo
- ...> Vélocéan 
- 3 ...> Vélo et Tram 
- ...> On peut en rire 
- ...> Interventions voiries
- 4 ...> Les activités de PAV
- 5 ...> Noce 
- 6 ...> Merveilles germaniques
- ...> Marie-Reine Cyclopède 
- 7 ...> Brèves
- ...> Dans le panneau...
- 8 ...> Le saviez-vous?
- ...> agenda

Assemblée générale

lundi 25 nov. 2002
Maison des Syndicats,
Place de la Gare de
l'Etat, salle E à 20h30

- ...> Fête du vélo 2003 : décisions
- ...> Emploi jeune : évolution du poste
- ...> Charte des aménagements cyclables de la CU
- ...> Réalisation de la convention avec la CU
- ...> Projets de balades et d'actions
- ...> Questions diverses

Montreuil

Le bulletin, sept 02
Apprenez à cycliser à vélo en ville, Vivre à Vélo en Ville vous aide à vous (re)mettre en selle. Cet apprentissage, théorique et pratique, est destiné aux adultes sachant déjà tenir en équilibre sur un vélo. En site protégé, nous développerons d'abord votre agilité, nous aborderons les règles élémentaires de sécurité et de circulation, puis, en groupes homogènes, nous apprendrons à nous déplacer dans les rues de la ville. Les stages de six séances d'une heure et demie se dérouleront une fois par semaine (10 € le stage).

Chambéry

La bicyclette, n° 22, sept 02
Heureuse initiative de la STAC, la société de transport de l'agglomération, qui depuis deux ans a installé une remorque vélo sur les bus de la ligne vers Aix-les-Bains pendant l'été. 90 cyclistes en ont profité l'été 2001. La STAC étudie également avec une école d'ingénieurs un porte-vélos de deux places à l'avant des bus. Albertville devient un peu plus cyclable avec 2,9 km de bandes cyclables un petit contresens cyclable et 750 m de site propre mais de mauvaise qualité. Six des treize carrefours à feux sont équipés de sas et plusieurs dizaines d'arceaux vélo ont été répartis dans la ville et trois panneaux d'infos vélos installés.

Dijon

La bulle d'EVAD, n° 16, sept 02
Si l'association « Ensemble à Vélo dans l'agglomération dijonnaise » se félicite de l'inauguration des premières zones 30 et des nouveaux couloirs bus-vélos, elle se demande bien comment la ville a pu obtenir le label « En ville, sans ma voiture » avec un périmètre interdit aux voitures limité au secteur piétonnier. A l'occasion de la fête du vélo en juin, EVAD a réussi à faire signer par 720 personnes une pétition demandant au nouveau maire d'accélérer sa politique cyclable.

Clermont-Ferrand

Véloxycène n° 10, juin juillet 02
977 écoliers clermontois ont répondu à l'enquête de Vélo-Cité 63. Si le vélo ne représente que 0,5% des modes de déplacements utilisés, il vient en tête, 35%, des modes souhaités. Près de 50% des enfants souhaitent l'organisation d'un ramassage scolaire à vélo alors que les parents sont un peu plus réticents, 27%. Sans surprise l'insécurité est l'obstacle principal au vélo pour 56% des parents et 35% des enfants, juste devant le vol qui préoccupe autant les parents que les enfants 30%.

Toutes les revues sont consultables au local.

Toulouse

Vélo n° 76, sept-déc 02
Le maire Douste-Blazy semble aller dans le bon sens ! La bande cyclable sur le Pont-Neuf est enfin protégée du stationnement sauvage, les couloirs bus s'étendent et s'ouvrent aux cyclistes, une campagne publicitaire en faveur du vélo est menée. Un sondage de la Dépêche du Midi indique que 89% des Toulousains sont pour plus de pistes cyclables, 86% pour une troisième ligne de métro, 68% pour plus de couloirs bus ce qui vaut ce titre dans le journal « Circulation : Allez, Monsieur le Maire, un peu d'audace ».

Strasbourg

CADR-Infos, sept 02
La Dynamobile a permis cette année à 150 cyclistes de rejoindre Bruxelles à Strasbourg en 10 étapes de 65 à 80 km. La Dynamobile est organisée soigneusement par nos amis belges avec 2 guides pour ouvrir la voie, 2 cyclistes-balais, 4 voitures suiveuses et 2 ateliers mobiles. C'est une expédition militante qui réclame aux collectivités traversées de meilleures conditions de sécurité et distribue un petit prospectus explicatif aux automobilistes, chacun porte ses bagages et dort dans un gymnase prévu à cet effet. Dynamobile est une rando, une formule de vacances conviviales et pas chère, 200 € ! www.dynamobile.ne

Lille

L'heuro vélo n° 38 sept 02
L'ADAV résume ainsi le Schéma Directeur de Développement et d'Urbanisme (SDDU) « On a fait fausse route, mais on maintient le cap » le constat d'échec est pourtant sans appel : en trente ans, les déplacements en voiture ont été multipliés par trois, alors que la part des TC s'est stabilisée à 8% malgré les milliards pour le métro et celle des vélos est passé de 12 à 3% et celle des piétons de 38 à 29%. Bien sûr le SDDU affiche la réduction de l'automobile pour les autres modes et quelques mesures vont dans le bon sens mais l'autoroute A24 est maintenue ainsi que contournements, rocadés et autoroutes en tout genre.

Bordeaux

Vélo-Cité n° 66 oct 02
Il fallait oser, le samedi 21 septembre, à l'occasion d'une manifestation de protestation contre la somnolence de la politique cyclable de la CUB, l'association Vélo-Cité diffusait un vrai-faux numéro du magazine de Bordeaux qu'ils ont appelé le « Dorbeaux ». Ce journal, de grande qualité technique, joue sur le contraste: d'un côté, un texte enthousiaste, émaillé de citations d'Alain Juppé en faveur du vélo, de l'autre, des photos d'une réalité moins aimable: pistes cyclables éventrées, conglomérat de cyclistes, piétons et motocyclettes entassés sur le pont de Pierre sur une largeur d'1,50m, le non-aménagement d'une rue, etc...

Bernard Renou

... Du BOUFFAY au TIBET, Le Tour du Monde à vélo de Jean-Roch et d'Olivier

Rappelez-vous au mois de septembre 2002, je m'étais proposée d'être le reporter pour PAV du voyage de ces deux Nantais partis le 14 juillet pour deux ans. Tout à l'air de rouler et voici les dernières nouvelles reçues. 9 septembre : arrivée à Igoumenitsa à la frontière grecque après 2935 km au compteur, premiers vrais jours de pluie. Ils ont visité le Péloponnèse en stop. Fin septembre : visite d'Athènes, ont laissé de côté l'Acropole (trop cher et trop touristique?), visite de Delphes, grande cité mythologique. Octobre, direction la Turquie. Suite dans une prochaine Bicyc'lette.

Marie-Annick

Itinéraire Vélocéan

Place au vélo organise une sortie d'évaluation de l'itinéraire du Conseil Général «Vélocéan». Une quarantaine de km prévus en boucle depuis La Baule jusqu'à Piriac via Guérande.

Inscrivez-vous auprès de Dominique pour organiser le transport.

Rendez-vous à La Baule le dimanche 1er décembre.



...❖ Vélos et tram, mes amours...

Lors de la conférence de presse donnée par la CUN à l'occasion de la « Journée sans ma voiture », un journaliste fort virulent questionna le Président de la Sémitan à propos de l'élargissement des horaires d'acceptation des vélos dans les tramways nantais. A quand la journée entière laissa-t-il entendre... « C'est à l'étude... » fut la réponse d'Albert Mahé. François de Rugy, élu vert à la ville de Nantes, précisa l'impossibilité actuelle de cette pratique, notamment sur la ligne 2 entre 7h30 et 8h30. Une autre journaliste insista (« Mais dans les heures creuses... ? ») sans être malheureusement entendue. L'important est que ce point soit officiellement annoncé comme étant à l'étude. A nous d'effectuer des relances dynamisant (réveillant ?) cette étude. D'autant plus qu'avec les nouveaux tramways et leurs planchers surbaissés sur toute la longueur des rames, il y aurait de quoi en enfourner, des vélos !

...❖ Il semble que l'on peut en rire...

Toujours lors de cette conférence de presse, François de Rugy annonçait avec force ces « Journées » comme des « journées pour innover, expérimenter dans le but de généraliser (...) de voir ce que l'on peut en tirer comme conclusions », sous-entendu pour le futur quotidien des Nantais. Quelques minutes et quelques interlocuteurs plus tard, le Président de l'association des commerçants du centre ville prenait la parole pour présenter leur participation à ces journées d'expérimentations. Leur opération étant appelée « A pied, à cheval... et autres », elle prendrait la forme suivante : une quinzaine de cavaliers allaient circuler dans le centre ville ce samedi. Une cariole tirée par un âne sillonnerait aussi le centre de Nantes, le clou de l'animation (c'est moi qui juge du clou !) étant la création d'un décor Place de Bretagne, décor dans lequel on retrouverait encore quelques ânes. Ma foi, voilà de belles innovations et expérimentations en vu d'une généralisation ! Histoire de proposer mes idées quant à cette généralisation, celle-ci pourrait alors prendre la forme suivante : Des ânes en décoration permanente autour de la fontaine de la Place Royale, des carioles avec ânes tirant des hommes d'affaires vers la gare... Innovation, innovation, quand tu nous tiens...!!! A venir, des chameaux à Noël. Les éléphants, c'est pour quand ?



Reno

Interventions Voirie

Des travaux ont commencé à la gare SNCF nord de Nantes. On a commencé par retirer tous les appuis-vélos, habituellement surchargés. Et que font les cyclistes ? ils n'ont qu'à se débrouiller, Madame. Résultat : des vélos partout, c'est laid et ça gêne tout le monde. D'autant plus dommage que la communauté urbaine a une série d'appuis-vélos mobiles, d'un usage idéal dans ce cas..



...❖ L'association a réagi mercredi et nous avons reçu la réponse suivante du technicien du pôle Nantes Loire le vendredi :

«Je reconnais que les travaux effectués devant l'entrée de la gare Nord occasionnent des désagréments sur le fonctionnement de celle-ci et en particulier la suppression temporaire des appuis vélos. Mais nous faisons tout notre possible pour atténuer la gêne des usagers. Les travaux de repose des supports vélos ont été programmés semaine 46 (12/11), après la réalisation complète de la structure béton.

Mais afin de satisfaire votre requête et pallier au manque de stationnement, nous allons commencer la pose des appuis vélos dès le vendredi 08 novembre prochain . En effet la zone de béton actuellement terminée peut recevoir quelques unités.

Par ailleurs La démarche d'augmenter leur nombre avait été retenue dans le nouvel aménagement de voirie. La quantité exacte tiendra compte de plusieurs facteurs (Les arbres, mobilier urbain et la circulation des piétons).»

...❖ Dans la même veine, nous sommes intervenus au sujet des stationnements en épis le long de la rue du Général Buat qui débordent sur la toute nouvelle bande cyclable en cours de peinture. La réponse du technicien du pôle a été rapide. La voici.

«La situation actuelle autorise un stationnement sous un angle de 60°, pour une capacité de 2 véhicules par section

d'arbre, toutefois la plupart des usagers se positionnent sur 3 emplacements ce qui oblige dans certain cas le dernier à se stationner suivant un angle proche de 45°ou voire perpendiculaire.

Comme vous l'avez remarqué cette pratique ne pose pas de soucis pour les véhicules de longueur moyenne, mais oblige à un dépassement sur la bande cyclable des véhicules de plus grande longueur. Pour être passé à plusieurs reprise sur le site il me semble que cette situation n'est pas légion mais nécessaire toutefois que l'on y prête attention. Notre position ne sera pas de supprimer du stationnement en épis, mais de le matérialiser pour qu'il puisse s'effectuer sous un angle de 60° et satisfaire ainsi à la sécurité des usagers.»

La Communauté Urbaine rédige actuellement une charte pour les aménagements cyclables. Cette charte vise à uniformiser les aménagements sur les territoires des 10 pôles communautaires et à se rapprocher du document du CERTU, le RAC (Recommandations pour les Aménagements Cyclables). Notre avis est demandé sur l'ensemble du document : largeur, marquage, giratoires, carrefours, voies vertes... Notre avis est également sollicité pour la rédaction d'un document à destination des syndicats d'immeubles pour les sensibiliser à la mise en place d'un local vélo dans les immeubles de leur parc. Nous en discuterons à l'AG.

LES ACTIONS DE PAV

La BOURSE ou le VÉLO !!

... ❖ Ne nous foulons pas !

Aïe, aïe, dans quelle galère me suis-je fourré ? C'est la question que je me pose, avec insistance, et bien qu'il soit trop tard, quelques minutes avant le départ des foulées du Tram. C'est une bonne chose de militer pour l'usage du vélo en ville, d'adhérer à Place au Vélo, de faire un usage quotidien de la petite reine. Mais ne suis-je pas allé trop loin ? Les foulées du tram, c'est 15 km de course... à pied ! L'an dernier, Place au Vélo avait fini deuxième dans sa catégorie, et avait eu une coupe. Il y a donc l'honneur pllassovéliste à défendre, un rang à conserver ! Dans un accès de militantisme jusqu'aboutiste, j'ai accepté de courir, mais bon...

Prudent, j'adopte un rythme lent. Je reste derrière quelques dames qui ne semblent pas aller très vite, en me disant, dans un vieux réflexe machiste dépassé, que je devrais pouvoir les suivre facilement, (peut-être même les doubler ??). Eh non, insensiblement, l'écart augmente et les dames me laissent sur place. Heureusement, vers le cinquième kilomètre, surgit de la queue du peloton un groupe de coureurs de La Chapelle sur Erdre, fraîchement revenus d'une expédition dans le Médoc, tous de jaune vêtus, armés de tire-bouchons géants en plastique, et qui courent tout en criant « libérons les bouchons ! ». Je serre les dents, reste collé à leurs basques, puis les dépasse vers le 10ème kilomètre, au deuxième ravitaillement en eau. L'eau ne semble pas réussir aux amateurs de Médoc...

Retrouvant un second souffle, j'en profite pour doubler un certain nombre de coureurs le long du boulevard de Sarrebrück. Les panneaux 11 km, 12 km, 13 km s'égrènent le long du circuit. L'arrivée est en vue. Mais que la fin est dure ! Le Pont du Général Audibert, l'allée de la Madeleine, le cours des 50 Otages ne m'ont jamais semblé aussi longs. Dans le sens contraire, on voit des coureurs, vêtus du tee-shirt des foulées du tram offert à ceux qui ont terminé, qui trottent en petites foulées tranquilles, un grand sourire au lèvres. Dur pour mon moral de débutant ! Enfin, la ligne d'arrivée est franchie ! Encore quelques minutes à piétiner pour récupérer une bouteille d'eau, un très seyant tee-shirt XXXL des foulées du Tram, et je peux enfin retrouver mes plus fidèles supporters (femme et enfants) et mes coéquipiers de Place au Vélo, qui ont fini avant moi et ont tous l'air frais comme des gardons ! Recommencerais-je l'an prochain ? Il me reste près de 365 jours pour y réfléchir et continuer à m'entraîner...

Yves Choquet



Il y a fort longtemps, le Pont-Morand était mal fréquenté par des pirates qui désarçonnaient les gentilshommes cyclistes... et les plongeaient dans l'Erdre pour subtiliser leur monture d'acier chromé.

Depuis ce temps là, l'être humain a beaucoup évolué ! (cf. Robin des Bois, Zorro, Bob Geldorf, Waldeck Rousseau ...) et la démocratie permet des initiatives associatives subtiles !

Ainsi, en ce Samedi 19 Octobre de l'an de grâce 2002, pour vous faire dessaisir de votre monture contre une bourse d'euros, et inversement pour acquérir un fier coursier chromé... Il a suffi de faire un enclos métallique sur le Pont-Morand avec des ganivelles et d'attendre que la marée monte.

Vers dix heures, des quatre points cardinaux de la ville et du département est arrivée une cohorte de montures d'acier colorée, des petits, des moyens, des grands gabarits...

Certains vélocipèdes étaient marqués du sceau de preux chevaliers tels que Raymond Poulidor, Cyril Guimard, Jacques Anquetil, Sun Rider, Happy Road, Affond La Forme... Avant d'être parqué chaque spécimen a été marqué au fer du stylo et de l'étiquette ...

Et là seulement, la foule d'acheteurs qui grondait est entrée dans l'enclos, tandis que deux forgerons d'A.T.A.O. déjà présents soignaient les fers et boulons défailants.

Ainsi, du brouillard du matin jusqu'à la douce chaleur de l'après-midi d'automne, le Pont-Morand a eu le dos chatouillé par ce ballet de cycles ! Point de crottin à ramasser, une bourse d'euros pour ceux qui n'ont pas retrouvé leur monture dans l'enclos avant le coucher du soleil, un retour à la cave ou à l'écurie pour ceux qui n'avaient pas trouvé preneur de leur destrier.

OYEZ, OYEZ Même si l'eau s'est arrêtée de couler depuis longtemps sous le Pont-Morand, les chevaliers pllassovélistes ont donné rendez-vous au printemps prochain pour une nouvelle bourse.

A. Bissiklette - historicienne -

Résultats des pllassovélistes aux Foulées du TRAM du 13 octobre

- 1^{er} Reno GENG, 57min55sec, 93^e
- 2^e Daniel BERTHO, 1h151sec, 212^e
- 3^e Jacques RIQUET, 1h04min26sec, 443^e
- 4^e Denis MOREAU, 1h05min19sec, 183^e
- 5^e Yvon LEGDEVEZ, 1h05min19sec, 499^e
- 6^e Sylvain LEBRUN, 1h07min01sec, 637^e
- 7^e Olivier FLAMAND, 1h09min52sec, 898^e
- 8^e Marc LEPÉVRE, 1h11min43sec, 4028^e
- 9^e Gilles DAGORNE, 1h19min27sec, 1980^e
- 10^e Marie BQUILLAND, 1h25min28sec, 2454^e
- 11^e Indah YUSSUR, 1h28min23sec, 2682^e
- 12^e Marie-Annick GIRARD, 1h28min23sec, 2686^e
- 13^e Yves CHOQUET, 1h28min23sec, 2687^e

11^e au classement "Association"
C'est la descente aux Enfers
(1er en 1999, 2^{ème} en 2000)

Succès populaire de cette première bourse au vélos (300, 400 personnes), succès commercial (plus de 100 vélos échangés), succès du stand PAV (10 adhésions, beaucoup d'antivols et de sonnettes)

Brico vélo

Tous les derniers samedis du mois, dans la cour du 8, rue du Bourget, nos militants bricoleurs font profiter les Nantais de leurs connaissances en bricolage vélo. Des avis sont envoyés à la presse et aux radios, ce qui fait monter le nombre des participants.. Les «clients», bricoleurs ou non, viennent avec leur matériel à installer, l'association fournit les outils et le savoir-faire des adhérents. Il n'est pas question ici de concurrencer les vélocistes et leur professionnalisme, aussi les opérations délicates ou demandant un outillage trop spécialisé ne sont pas réalisées. Nous manquons de l'indispensable réserve de boulons/écrous, vis de toutes tailles que seul un atelier de professionnel peut avoir, mais nous sommes preneur du stock inutilisé d'un adhérent qui ne l'utilise plus.

Prochain brico-vélo : le samedi 30 novembre.

Cyclistes Brillez !

Pour la troisième année, le Pont Morand a accueilli les militants bricoleurs assistés des spécialistes d'ATAO qui attendaient de pied ferme les cyclistes en mal d'éclairage ou de diagnostic complet de leur monture. Le mardi, le temps pourri et les bourrasques qui emportaient les tentes ont découragé beaucoup de clients potentiels. Heureusement le mercredi a été plus avenant et une cinquantaine de vélos ont pu être vérifiés. La queue s'allongea sérieusement vers 16 heures à l'approche de la fermeture. Une fois encore, les bénévoles ont été mis à contribution et le service rendu apprécié.

Lucioles

Les années précédentes, la soirée de «Cyclistes, Brillez» avait été suivie d'une sortie «éclairée» en ville particulièrement joyeuse et sympathique. Le temps exécrable de ce mardi a découragé tout le monde. A l'année prochaine, sous la lune...



En ville sans ma voiture : **Comptages**

A l'occasion de la journée «En ville sans ma voiture», cette année avancée au 21 septembre, le 22 étant un dimanche, nous avons procédé au comptages des vélos. Comme les années précédentes, nous avons effectué un deuxième comptage à une semaine d'intervalle, le samedi 28. Nous comptons les vélos en 5 points et en deux périodes : de 14 à 15h puis de 17h30 à 18h30.

Lieu du comptage	Qual de la Fosse		Cours Kennedy		Bd Michelet		Pont Audibert		Cours des 50 otages	
	14h00	17h30	14h00	17h30	14h00	17h30	14h00	17h30	14h00	17h30
Samedi 21	77	80	78	97	26	41	86	92	204	307
Samedi 28	60	48	64	71	33	42	41	54	91	138

Comparaison par rapport aux années précédentes

	14-15h	17-18h	
samedi 28 septembre 2002	296	346	
samedi 21 septembre 2002	471	617	1730
samedi 15 septembre 2001	204	246	
samedi 22 septembre 2001	472	467	1389
vendredi 15 septembre 2000	274	472	
vendredi 22 septembre 2000	440	692	1878
jeudi 15 septembre 1999	439	690	
jeudi 22 septembre 1999	519	691	2339
mercredi 15 septembre 1998	152	348	
mercredi 22 septembre 1998	613	1000	2028

Météo :

2002 : très beau temps

2001 : Le 15 septembre, le temps était nuageux et incertain ; belle et chaude journée le 22.

2000 : le 15, menaçant après un jour très pluvieux ; beau et chaud le 22.

1999 : très beau temps le 15 ; incertain après deux jours de pluie le 22.

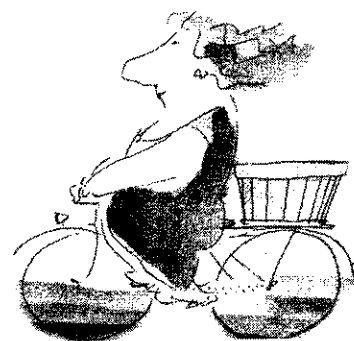
1998 : pluvieux le 15 ; ensoleillé le 22.

On constate que la météo est importante ainsi que le jour de la semaine. Le samedi n'est pas un jour de grande fréquentation vers le centre-ville. La journée «En ville sans ma voiture» génère une augmentation sensible de la fréquentation, malheureusement mesurée essentiellement Cours des 50 Otages, au cœur du quartier interdit aux voitures.

Ramassages scolaires

L'hiver arrive... Pensons déjà au printemps ! La journée sans ma voiture du 21 septembre a initié au ramassage scolaire les enfants des écoles Champenois et Longchamp. Organiser des ramassages scolaires n'est actuellement pas des plus faciles : températures en baisse et nuits à rallonge rendent la circulation plus délicate pour les jeunes cyclistes des écoles primaires. Les parents d'élèves sont toujours partie prenante, mais les premiers pas sont accompagnés par les militants de l'association. La prochaine sortie prévue est à Vieux Doulon, école Maurice Macé, le samedi 23 novembre à 8h10 et 11h45. Il s'agit d'une première pour cette école et ses élèves. Téléphoner à Dominique pour participer (02 40 200 400). On peut penser qu'au printemps, de plus en plus d'écoles se manifesteront pour des ramassages scolaires, d'autant qu'une action de la ville de Nantes est lancée pour activer cette activité, en partenariat avec Place au vélo. Certains samedis de printemps nécessiteront donc une bonne dizaine d'accompagnateurs de notre association pour veiller à la sécurité des enfants et au bon déroulement des ramassages. Avis aux amateurs, réservez vos samedis matins !





courrier

Noce

Début juillet, deux de nos amis de La Chapelle-sur-Erdre, adhérents de Place au Vélo m'ont demandé si je voulais bien piloter un tandem le jour du mariage de leur fils Erwan. Le jeune couple pratique ce loisir au sein de la STAARP (section tandem des auxiliaires des aveugles de la région parisienne). J'acceptai bien volontiers d'être pilote d'un non-voyant, ce qui n'était pas évident n'ayant jamais pratiqué ; un petit stage fait sous le contrôle de la mariée m'a permis de m'entraîner.

Cérémonie rare ! Les mariés sur leur tandem se rendirent à la mairie accompagnés de la famille à vélo. Après la messe de mariage, c'est avec un cinquantaine de vélos et tandems qu'ils se rendirent à Capellia, ce qui ne manquait pas d'allure ; de mémoire de Chapelains on n'a pas vu ça depuis un demi-siècle.

Après le vin d'honneur tout ne faisait que commencer car nos amis, voyants et aveugles de la STAARP étaient venus aussi dans l'intention de faire des randonnées. Le samedi, nous sommes allés vers le nord jusqu'au canal de Nantes à Brest et le dimanche sur les bords de la Loire et dans Nantes.

Deux belles journées inoubliables.

Gabriel

Merveilles germaniques

L'été et les vacances nous ont permis de découvrir de nouveaux horizons au-delà du Rhin. Trois semaines passées du côté du Jura Souabe, de la Bavière puis près du Rhin vers Mayence et Wiesbaden. Les surprises furent grandes à nos yeux de cyclistes urbains de Nantes et de la campagne environnante !

Dans le Jura souabe, près de la Forêt Noire, toutes les routes de la campagne sont doublées de pistes cyclables bitumées et séparées de quelques mètres de la voie pour les voitures. Et nous pouvons y voir en toute tranquillité les villageois aller faire leurs courses, les familles se promenant avec les enfants et les cyclotouristes avec ou sans bagages visitant la région ! Voir ainsi des kilomètres de voies cyclables tranquilles, quel rêve !

Autre sujet de jalousie : les plateaux piétonniers très étendus dans les centres villes allemands. Aussi bien dans les métropoles que dans les petites villes, de nombreuses rues sont vraiment réservées aux piétons et aux cyclistes. L'atmosphère y est grouillante de monde, très commerçante, mais calme et détendue sans le bruit des moteurs des voitures habituel chez nous ; naturellement, les vélos sont nombreux, les vieux rouillés comme les plus récents, enfourchés par les adultes comme par les nombreux jeunes et étudiants sillonnant les villes.

De belles perspectives pour une ville plus humaine et plus accueillante aux citoyens de tous âges.

Daniel Daoulas

Olive F. D'Angers, m'écrit : «Chère Marie-Reine, circuler à vélo c'est bien gentil, mais le vélo, c'est SALISSANT, et j'ai pas le droit de me salir, vu que j'travaille pas dans la mécanique auto».

Olive,

Ne vous est-il jamais arrivé de vous salir en vous coinçant malencontreusement un vêtement dans une portière de voiture ou en vous frottant à une carrosserie poussiéreuse ? La vérité est que lorsque l'on se salit à bicyclette, c'est que sa bicyclette est sale, tout bonnement – c'est mon expérience.

Je vous recommande donc de laver votre bicyclette de temps à autre, sans oublier l'antivol qui se salit au contact des roues lorsque votre vélo est correctement attaché (antivol U prenant roue + cadre + point fixe, mais est-il nécessaire de vous le rappeler ? Vélo bien attaché = vélo bien conservé).

L'autre raison de laver son vélo est que la saleté l'abîme par son côté abrasif. Tout vélo de femme digne de ce nom – je ne parle pas ici d'un vulgaire VTT – est en outre pourvu d'un carter qui protège la chaîne et de deux grands garde-boue qu'on peut prolonger à l'avant d'une bavette en caoutchouc. Vous voilà donc à l'abri de toute projection.

Olive, alors ne vous privez pas du bonheur d'enfourcher votre petite reine et de vous dire au moindre signe suspect : «Doux Jésus ! il est temps de laver ma bicyclette pour que Georges mon boulanger continue à me dire : une femme à vélo, c'est beau !».

La rédaction a reçu lettre sur le même sujet qui nous semble plutôt du domaine du professeur Cyclopede

«Chère Marie-Reine, figurez vous que j'ai acheté un vélo neuf dont les jantes en aluminium sont une pure merveille, comme on me l'avait assuré, pour freiner efficacement même sous la pluie. Mais voilà que mes bas de jupe sont maintenant constellés de petites taches grises au moindre crachin : sont-ce mes nouvelles roues ?»

Dyna-Mots :

Réponse à la question du dernier numéro

(Où et dans quelles conditions Hend Miller a-t-il acheté son vélo ?)

«Je l'avais acheté à Madison Square Garden, à la fin d'un six jours cyclistes», trouve-t-on écrit dans le livre de Miller.

Nolwenn est partie, la nouvelle permanente de Dyna-Mots se prénomme Cécile Cousin. Vous pouvez joindre Dyna-Mots et obtenir le calendrier des sorties littéraires en venant au local (voisin immédiat de Place au vélo), en téléphonant au 02 40 48 16 64 ou en consultant le site dynamotssite.free.fr

Proposition de vélo d'or

Je propose au grand concours du vélo d'or la fac dentaire de Nantes : les (nombreux) appuis-vélos disposés devant son entrée sont toujours pleins, qu'il soit ensoleillé ou qu'il pleuve. Bel exemple.

Bonnes volontés Rezéennes

Dans le cadre de la mise en place du plan de déplacement cyclable de Rezé qui s'intégrera dans le schéma directeur des continuités cyclables de l'agglomération, la municipalité vient de faire appel à la participation de l'association Rezé-Environnement. J'ai proposé que les adhérents de Place au Vélo habitants sur Rezé soient invités à participer aux réunions correspondantes. Pour ceux qui seront intéressés, mettez déjà noir sur blanc vos idées sur des circuits possibles (liaisons avec les communes limitrophes, raccourcis, itinéraires pacifiques, contre-sens cyclables etc...) - contact : Bernard Thébaud au 02 40 05 42 75.

Place au vélo St Nazaire que drive activement notre ami Xavier vient d'atteindre les 30 adhérents. Bravo !

Formation vélo à Strasbourg

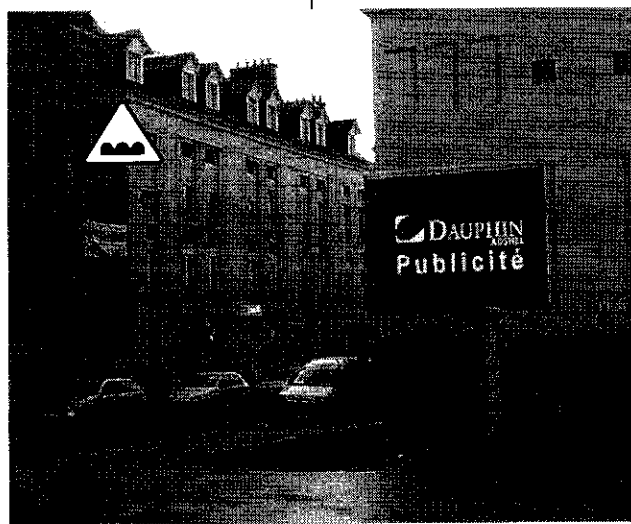
Du 4 au 8 novembre, une dizaine de salariés emplois-jeunes des associations vélo de Lille, Bordeaux, Grenoble, Chambéry et Nantes ont confronté leurs idées sur les actions à mener et échangé leurs expériences sur le vélo. Grâce à la participation des salariés de la FUBicy et du CADR 67, les séances ont été riches d'informations : animer autour du vélo, organiser des ramassages scolaires, comprendre les relations entre les différents acteurs, financer et faire aboutir des projets, autant de thèmes qui contribuent à consolider les postes de salariés dans les associations de cyclistes urbains. L'occasion était trop belle pour visiter les aménagements cyclables de Strasbourg, ainsi que les différentes structures : Vélocation, Vélostation, Véloemploi et Montavélo. Pour une meilleure diffusion des idées et des expériences de chacun, un véritable réseau des salariés des différentes associations locales devrait voir le jour...

Olivier

Dominique

Et sac de clous rouillés !

Hier je me déplaçais de Nantes à Vertou, par la route indiquée comme aménagée sur tous les plans de l'agglomération cyclable. J'ai découvert un aménagement pas vraiment aux normes de ce qu'on rencontre à Nantes : une bande cyclable obligatoire, y compris pour les cyclomoteurs, qui se poursuit par une série de flèches vertes (une tous les 5 m, allez les verts !) et surtout un « coupe gorge » du meilleur cru : un séparateur de chaussée terrible au milieu de la route alors que la voie est étroite et que le vélo n'a pas la place de se garer : exactement le processus du vélo utilisé comme ralentisseur de voitures, jamais vu aussi dangereux. C'est entre Beautour et La Boissière, ça vaut le détour, une fiche de signalisation, une plainte au tribunal administratif et un sac de clous rouillés !



En plein dans le panneau

On a vu pousser sur les trottoirs de Nantes une quantité de nouveaux « mobiliers urbains ». La raison tient dans le changement de contrat de la ville qui a décidé de quitter Decaux pour Adshel. Nous aurions pu espérer, comme ce fut le cas à Rennes, que ce renouvellement soit l'occasion d'une « fleur » de la part de l'annonceur : des vélos en libre service en plusieurs points du centre ville.

Pas du tout : non seulement il n'y a pas eu le moindre « city-bike » mais sur le terrain les abribus ont rétréci et surtout les PORTE-PUB se sont multipliés. Personne ne pourra dire le contraire : les anciennes « sucettes » Decaux ont été remplacées et en de multiples endroits de nouveaux panneaux implantés, oh pas d'un seul coup, progressivement, sur plusieurs mois. Qui pourra dire combien de panneaux supplémentaires ? Je parierais deux fois plus et attends qu'on me contredise.

Donc la pollution visuelle augmente.

Ajoutons y que ces nouveaux panneaux sont souvent fort mal placés : certains carrément au milieu des trottoirs (incitant les voitures à s'y installer également) et surtout ces panneaux sont d'une génération radicalement différente.

Premier niveau (premiers implantés) : les porte-pub éclairés la nuit. Nous en avons nous même profité avec l'affiche de la fête du vélo. Pas de doute c'est très visible, peut être même un peu trop : ça perturbe évidemment la vision nocturne et les véhicules les moins fortement éclairés, les vélos, ne peuvent qu'en pâtir. Deuxième niveau (deuxièmes implantés) : les porte-pub éclairés ET mobiles. Vous l'avez vu, il n'y a pas une mais deux affiches qui défilent. C'est bien connu le mouvement attire l'attention. Bravo les publicitaires : on n'y échappe pas, on est obligés de les regarder ces panneaux qui nous interpellent par leur mouvement. Mais justement, est ce que ça ne perturbe pas encore plus les réactions des usagers de la rue ? ça bouge de partout, c'est vivant, coloré... et ce cycliste que j'écrase, est ce que ça n'est pas aussi rien qu'une image ?

Troisième niveau : le panneau « écran télé géant ». Implanté depuis un mois place Ricordeau, aucun doute que ça vise directement les jeunes qui fréquentent le skate parc au pied du panneau. Question : est ce que c'est Adshel qui a payé ce skate park qui lui fournit son public pieds et poings liés ? Cet écran est très lumineux, tellement animé et coloré que le regard y est immanquablement plus attiré que par l'environnement urbain. Question : est ce que ça n'est pas susceptible, dans une zone à multiples ronds points, de perturber l'attention des conducteurs autant que des piétons ?

Si c'est expérimental, comptons les accidents et nous saurons alors si l'essai doit être arrêté à deux jambes cassées ou à un écrasé. Si c'est définitif craignons que Nantes ne se transforme en un grand Piccadilly Circus. Pour ma part je contacte Adshel pour savoir s'ils m'embaucheraient comme cycliste-sandwich-porteur-de-panneau-lumineux, il n'y a que la surenchère pour ne pas devenir invisible. Cyclistes vous allez devoir briller de plus en plus fort !

Olivier

Le saviez-vous ?

D'après la Direction Générale des Transports de la Commission Européenne, en une heure, sur une largeur de 3,50m, on peut faire passer 22 000 personnes en tramway, 19 000 à pied, 14 000 en vélo, 9 000 en bus et 2 000 en voiture.

Aux Pays-Bas et au Danemark, le vélo s'est marginalisé jusqu'au début des années 70. Son «explosion» récente est la preuve que la situation française n'a rien d'inéluctable.

Il existe 20 000 km de pistes cyclables aux Pays-Bas, 15 000 en Allemagne, 10 000 au Royaume Uni (1 500 seulement il y a quelques années), 7 000 au Danemark et 5 000 en France.

Aux Pays-Bas, un habitant effectue plus de 1 000 km par an en vélo ; au Danemark, 950km ; en Allemagne, 300km ; en Italie, 200km ; en France, 87km. La moyenne européenne est de 200km.

A Bâle et Amsterdam, 30% des déplacements se font à vélo ; à Copenhague, 38%.

Le vélo est accessible physiquement à 80% de la population.

Bicyc'lettre

journal de l'association nantaise "Place au vélo" > NOV 2002 > n°36



... Rendez-vous Vélocéan

voir page 2 et pour plus précisions
téléphoner au local...

SUR VOTRE AGENDA !

Lundi 25 novembre

... Assemblée Générale à 20h30
salle E Maison des Syndicats
Place de la Gare de l'Etat

Samedi 23 novembre

... Ramassage scolaire
école Maurice Macé

Samedi 30 novembre

... Brico-Vélo rue d'Auvours à 14h00

Dimanche 01 décembre

... Balade «Vélocéan»
La Baule-Guérande-Piriac

Samedi 25 janvier

... Assemblée Générale
de 14h00 à 18h00,
salle C Maison des Syndicats,
Place de la Gare de l'Etat



rédaction

Yves Choquet
Daniel Daoulas
Dominique Dupont
Olivier Flamand
Reno Geng
Marie-Annick Girard
Gabriel Guillemand
Marc Peroy
Christophe Raverdy
Bernard Renou
Caroline Roy
Cécile Tableau
Bernard Thébault

Dessins :
Jacques Clavreul

retrouvez-nous

au local pour le rendez-vous
hebdomadaire

tous les jeudis
de 17h à 20h

8, rue d'Auvours - 44000 Nantes
tél > 02 40 200 400

et aussi sur internet

mail > nantes@fubicy.org
liste > nantes-velo-subscribe@fubicy.org
site > http://nantes.fubicy.org

Bulletin d'adhésion + abonnement à la Bicyc'lettre > individuel **8 euros** - réduite **4 euros**
couple **12 euros** - association **32 euros**

nom _____ prénom _____

adresse _____

tél _____ e-mail _____

à envoyer à l'ordre de Place au Vélo - 8, rue d'Auvours - 44000 Nantes - tél > 02 40 200 400

date _____ signature _____