

## SOMMAIRE

- La vie de Place au Vélo ..... 2
- Chantier de la gare ..... 3
- Attache-moi si tu peux ..... 3
- Plan d'Action Vélo ..... 4
- Aménagements ..... 6
- Les Echos de la FUB ..... 7
- Bourse aux vélos ..... 8
- Bikes VS Cars ..... 8
- Agenda ..... 8



## LE VÉLO A LE VENT EN POUPE MAIS TOUT N'EST PAS GAGNÉ !

Jamais le vélo n'aura été autant d'actualité et n'aura connu de période plus favorable...et pourtant !

Favorable parce que toutes les collectivités prennent peu à peu conscience que c'est une solution majeure pour mieux se déplacer, répondre aux besoins de santé, de réduction d'émissions de gaz à effet de serre, d'économie des ménages, Bref une solution à bien des maux !

Favorable parce que les pouvoirs publics ont enfin entendu qu'il fallait donner une place au vélo « cessons de regarder le vélo avec condescendance » sont les propos de la ministre des transports Elisabeth Borne. Un plan national vélo est en préparation, fortement inspiré du cahier d'acteur de la FUB et de ses 26 propositions pour une France Cyclable, doté de 350 millions d'euros.

Favorable parce que Nantes Métropole fait appel à Place au vélo pour être un acteur important de la réussite de la feuille de route Transition énergétique territoriale, en particulier sur le volet mobilité.

Favorable parce que le nombre de cyclistes progresse chaque jour et que l'hiver n'aura guère vu de démission, nous sommes de plus en plus nombreux à nous presser sur les aménagements cyclables où il faut trop souvent frayer notre chemin....

Et pourtant....

La culture vélo est encore loin de tous les esprits, les collectivités se penchent encore trop souvent justement avec condescendance sur le vélo, comme un mal nécessaire.

Le vélo est loin d'être un réflexe, loin d'être considéré comme un mode de transport à l'égal de la voiture ou des transports publics, et le « système vélo » peine à s'installer.

Le vélo est encore trop l'intrus juste toléré, et qui n'arrive pas à s'imposer normalement en site propre sur les espaces apaisés ou réaménagés.

Le plan vélo métropolitain et la feuille de route transition énergétique sont à nos yeux trop timides et insuffisants pour atteindre les 12 % de part modale.

La sécurité des cyclistes est loin d'être assurée et les aménagements ne sont pas respectés, il y a de plus en plus d'accidents graves à vélo.

Pourtant, fort du magnifique potentiel humain que représente notre association, nous sommes convaincus que nos combats ont fait de Nantes Métropole un espace cyclable qui progresse et que de belles victoires nous attendent. Pour cela nous devons réunir plus d'adhérents, encore plus de bénévoles et des administrateurs volontaires, nous comptons sur votre mobilisation !

*Annie-Claude*

## NOUS SUIVRE, LE BUREAU ROULE POUR VOUS....

**11 janvier :** rencontre ville de Nantes pour voir la possibilité de locaux

**12 janvier :** visite d'Olivier Schneider, Président de la FUB, rencontre avec François de Rugby pour défendre le plan National Vélo, rencontre avec Nantes métropole pour étudier le futur appel à projet national du plan vélo pour un territoire modèle (au sens duplicable)

**17 janvier :** rencontre de la TAN, reconduction du partenariat avec proposition d'une rencontre d'échange avec les conducteurs de bus, participation à une ou plusieurs opérations Cyclistes brillez.

**18 janvier :** réunion des ateliers d'auto-réparation avec Loic pour voir comment mieux fédérer l'activité sur la métropole

**19 janvier :** Journée séminaire salariés sur le projet associatif

**24 janvier :** rencontre de l'UFOLEP/Ligue de l'enseignement avec Dominique pour partenariat vélo-école scolaire sur le projet « Groupavélo », et éventuelle adhésion de Place au vélo pour bénéficier des services aux associations dont l'appui pour le projet associatif.

**25 janvier :** Rencontre de Bike center avec Fanny pour reconduction du partenariat avec possibilité d'augmentation à 1 500 € en financement. Un échange du VAE donné en 2016 dont nous sommes moyennement satisfaits, nous est proposé. Nous maintenons l'appui de Bike center sur les tests de VAE lors d'interventions en entreprises.

**29 janvier :** RV à la Direction de la Communication de la Région pour Fête du vélo et Tour de France. La direction de la communication nous a contacté pour solliciter sa présence sur la fête du vélo et assurer la promotion du Tour de France, en accord avec la démarche de promotion du vélo urbain par ASO organisateur du Tour de France et le partenariat avec la FUB (Départ du TDF en Vendée -4 jours sur la Région). Une excellente occasion de relancer la négociation sur la subvention menacée. Une affaire à suivre !

**1<sup>er</sup> février :** Rencontre des ESH Entreprise de l'habitat Social où Annie-Claude représentait la FUB mais qui a été l'occasion de prendre contact avec plusieurs bailleurs du département pour relancer ALVEOLE pour Place au vélo (Financement de rénovation ou création de locaux vélos + cours de vélo-école dans l'habitat social).

### 6 février

• Réunion à Nantes Métropole pour présentation du nouveau marché Bicloo et participation des associations à sa mise en œuvre. Annonce d'une enveloppe de 20 000 € à répartir entre les 4 associations retenues en fonction des prestations qu'elles pourraient effectuer pour Bicloo. Pour PAV : cours de prise en main VAE, contrôles techniques et marquage Bicycode lors de la tournée du Bicloo bus, balades urbaines Bicloo, etc. Présence informative possible également dans la Maison du Bicloo, Carré Feydeau.

• Réunion avec pour faire le point sur les prestations entreprises que Place au vélo réalise pour Nantes métropole dans le cadre des nouveaux pack mobilité entreprise avec application du marché avec Transway pour lequel nous sommes sous-traitant. Le service mobilité entreprise nous a reçu pour mieux définir les prestations que nous pourrions assurer. Accord de principe pour que nous communiquions auprès des entreprises directement.

• Rencontre ADEME pour étude de dossier financement. Nous envisageons un programme relais sur 3 ans qui porterait sur : Expertise d'usage, Événementiel et communication, Services : vélo école, brico vélo, marquage

**8 février :** Déplacement à Tours au collectif CC37 avec Loic et Dominique, journée d'échange très enrichissante avec projet d'une plus grande collaboration, organisation simultanée d'actions militantes à monter

### 12 février

• Rencontre avec Sarah El Hairri député 5e circonscription de Loire-Atlantique et ce dans le cadre d'une tournée FUB des députés pour préparer le soutien au vote de la loi sur la mobilité dont le plan vélo national, inspiré du cahier d'acteur « Parlons vélo ». Accueil très positif, soutien accordé et information sur le FDVA fond de développement de la vie associative qui va être abondé de l'équivalent de la réserve parlementaire supprimée soit 25 Millions d'euros. Une piste pour PAV...

• Réunion avec le Directeur de la Sécurité Publique et le directeur de la Police Municipale afin d'évoquer une meilleure collaboration pour plus de sécurité cycliste. Accord de principe sur des axes à définir ensemble pour une surveillance accrue (radars pédagogiques, contrôles, etc....), réunions régulières à prévoir également.

• Présentation par Nantes Métropole du projet aménagement de la place du Commerce où voitures et bus vont disparaître totalement. Zone apaisée mixte piétons vélos dans la continuité de la promenade gare/petite Hollande. Nous préparons un avis nuancé en sollicitant une plus évidente pour les vélos.

### 14 février

• Réunion Nantes Métropole avec Stéphane Ourdoullie, nouveau chef de projet Gare. Présentation des phases de travaux et de l'agenda extrêmement contraint qui impose des mesures strictes. Pour éviter une gêne excessive et des actions incomprises par les cyclistes, il est convenu de collaborer au mieux sur la communication préalable et de l'information de PAV aussi régulièrement que possible.

• Rencontre avec Gaétan, Président de Velocampus pour voir comment on pourrait mieux collaborer et contribuer ensemble au développement d'une culture vélo. Plusieurs pistes sont évoquées dont une présence réciproque à certains conseils d'administration.

**16 février :** Présentation de la Feuille de route transition énergétique de Nantes Métropole Espace Titan. Participation de PAV au titre de témoin acteur, seule association militante invitée participante et nous avons pu exprimer, à la fois, sur notre soutien à un plan de transition énergétique indispensable, par notre expertise mobilité mais aussi sur l'insuffisance des mesures envisagées et la nécessité absolue de changer d'échelle, imposer une culture vélo.

**19 février :** rencontre avec Atlantique Habitation pour ALVEOLE -programme de rénovation ou création locaux vélos dans l'habitat social et séances de vélo-école. Intérêt pour le projet et plusieurs programmes seraient susceptibles d'intégrer le dispositif en 2018.



**21 février :** Réunion CD 44 sur la présentation des projets d'aménagements vélo des différentes collectivités du département. Nous faisons remarquer qu'il manque une cohérence entre les projets qui doivent se compléter pour mailler totalement le département, et que l'usage déplacement utilitaire est trop souvent oublié au profit d'un usage touristique. Cette réunion marque toutefois la mise en place d'une instance consultative pour suivre le plan vélo. PAV s'est porté volontaire pour participer à l'écriture d'un guide des aménagements à usages des collectivités du 44.

**22 février :** rencontre de LOCECO pour étude d'un partenariat sur l'usage du vélo en complément de la location de voiture. Ecoute très positive, nous sommes en attente d'une proposition.

**23 février**

- Réunion Habitat 44 pour finalisation du programme d'accompagnement vélo de la résidence Majalis à Rezé et celui d'ALVEOLE Rezé La Turbelle
- Réunion à Nantes métropole pour présentation et avis sur l'aménagement axe express Nantes Saint-Herblain, particulièrement un passage délicat au niveau de la Croix Bonneau et de la station de tram.

Ces rendez-vous sont essentiellement assurés par Annie-Claude accompagnée parfois d'un autre administrateur aussi n'hésitez pas à commenter ou faire vos retours, tout enrichissement informatif sera le bienvenu !

# AU SUJET DU CHANTIER DE LA GARE

Après un an de travaux de déviations de réseaux par les différents gestionnaires (électricité, télécommunication, gaz, etc.), le chantier de la gare Nord prend de l'ampleur avec le démarrage des travaux d'aménagement de surface et de génie civil conséquents, prémices obligatoires aux travaux de rénovation complète de la ligne de tramway et des deux stations programmés cet été. Le premier semestre 2018 concernera prioritairement les travaux de requalification des voiries et de décalage du giratoire Carnot au sud de la ligne de tramway.

La fermeture à la circulation automobile de l'allée du Commandant Charcot garantira des circulations piétonnes tout en permettant des travaux préparatoires le long de la ligne de tramway. Un renforcement de la gestion des flux des différents types de cheminements doux est actuellement étudié par les services de la Métropole en lien avec les bureaux d'études et les entreprises attributaires des travaux sur des thématiques diverses telles que l'amélioration des revêtements provisoires des voies, l'ajout de jalonnement spécifique ou encore le déploiement d'une communication sur un périmètre plus élargi.

Un agenda très serré impose de nombreuses contraintes aux usagers, notons en particulier la seule date possible du 1er mai pour effectuer les raccordements réseaux de la TAN en raison de l'obligation de neutraliser le PC circulation transport.



## «ATTACHE-MOI SI TU PEUX»

### Place Graslin

Depuis la fin de l'été, l'équipe Action Militante s'est retrouvée régulièrement au brico vélo pour initier une nouvelle action mettant en évidence le manque d'appuis vélo dans certaines parties de la ville.

Marteaux, visseuses et pots de peinture sont entrés en jeu pour transformer de banales palettes en un ensemble d'attache vélo multicolore.

Le 2 février, grâce à l'aide de Jonathan-Vélojo, notre «chef-d'œuvre» a été transportée Place Graslin sous un beau soleil d'hiver.

En clin d'œil et sur un ton artistique, Place au vélo a démontré, encore une fois, la pénurie d'appuis vélos en centre-ville et surtout l'impunité permanente à l'égard des voitures et 2 roues motorisées en stationnement «sauvage» sur une place sous haute surveillance des Bâtiments de France ! Cherchez l'erreur !

Adhérents et administrateurs étaient là toute la journée, malgré une averse glaciale l'après-midi et ont pu accueillir les cyclistes étonnés et curieux de notre présence, mais qui ont vite usé de l'utilité de nos appuis vélo éphémères très appréciés.

La presse dont TV Nantes, ainsi que les réseaux sociaux ont fait un bon relais à cette action pleine de couleurs qui nous a permis de faire passer notre message sur le manque crucial d'appuis vélo par rapport au nombre croissant de cyclistes.

Une action militant à renouveler sans modération, d'autres palettes n'attendent que leur transformation, venez y participer !

Aurélien



# OÙ EN SOMMES-NOUS ?

Le 1<sup>er</sup> plan 2009-2014, sans atteindre tous ses objectifs peut être considéré comme un succès avec une part modale doublée pour Nantes, de 3 à 6 %. En 2015, année Velo-city, la politique cyclable NM est auditée selon la méthode « BYPAD » (Audit Politique Cyclable) <http://www.bypad.org/cms site.phtml> par le bureau d'études ProVélo. Les résultats de cet audit nous sont transmis mais pas rendus publics.

Prévu pour fin 2014, le 2<sup>ème</sup> plan «2015-2020» n'a été véritablement lancé qu'en février 2016, (cf. Bicyclette n°105). Présentation ici <https://www.nantesmetropole.fr/le-plan-velo-de-nantes-metropole-transport-et-deplacements-31475.kjsp>. Comment rendre compte de la cyclabilité d'une commune et de l'avancement de son plan vélo ? voir classement proposé par Hans Kremers <http://www.isabelleetlevelo.fr/2018/02/08/classements-de-villes-pro-velo-forme-ou-fond/#more-13288>, en attendant les résultat du baromètre de la FUB,

Selon l'évaluation la plus fiable qui date de 2015 avec l'enquête déplacements AURAN. La

part modale reste à 3 % à l'échelle de la métropole et de 5,5 % pour le centre de Nantes. Nos comptages et ceux de NM rendent compte de la progression de l'usage du vélo aux points de mesure mais ne peuvent être extrapolés. Nous avons fini par obtenir la présentation des données de Nantes Métropole et leur diffusion au printemps 2018. Seules celles du compteur Ricordeau sont en libre accès <https://www.eco-public.com/public2/?id=100117731>.

L'impression générale est tout de même que nous voyons davantage de cyclistes quelles que soient les conditions (froid, pluie), et assistons au développement des vélos cargos. Mais le potentiel du vélo est largement sous-estimé à

Nantes comme ailleurs. L'intérêt du vélo est souvent cité pour les déplacements de moins de 3 km, comme le note l'avis citoyen sur la révision du Plan de Déplacements Urbains, mais trop souvent absent de la représentation des autorités lorsqu'il s'agit de relier les communes. Avec le développement d'axes cyclables structurants et du vélo à assistance électrique, les trajets dépassant la dizaine de kilomètres peuvent être accessibles à un très grand nombre de personnes.

## LES 3 GRANDS AXES

### 1 Sécurité et performance des déplacements à vélo

**Poursuivre le maillage interquartier** dans les communes : avez-vous vu des progrès ?

**Améliorer le maillage entre les communes**, grâce à un nouveau réseau express intercommunal afin de développer les liaisons intérieur/extrérior du périphérique : passerelle est en cours d'aménagement sur la porte de Rezé, axe St Herblain-Nantes 1er échange récent (travaux été 2018), La Chapelle-Nantes, Pont de Chevire au niveau du port à bois, nous attendons impatiemment le passage inférieur ...+ 20 km de réseau express sont promis !!!

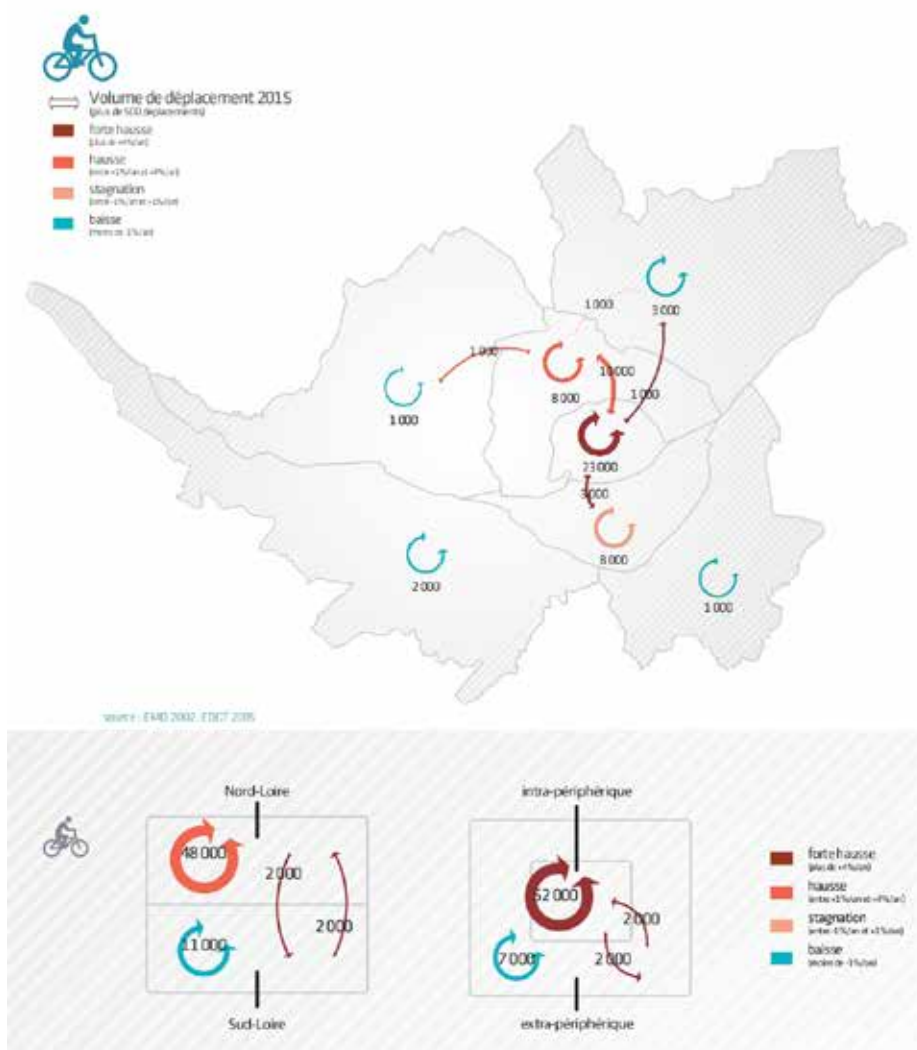
**Renforcer le maillage du centre de la métropole** : prolonger l'axe nord-sud au bord de l'Erdre : bonne concertation avec un chantier qui devrait commencer cet été.

Nous attendons la réalisation des mesures attendues de sécurisation des axes cyclables et davantage de concertation dans les projets d'aménagement, gage de meilleure satisfaction des cyclistes dans leurs déplacements. La méthode de concertation (4 réunions par an) gagnerait en efficacité avec une consultation au fil de l'eau pour tenir compte du rythme des projets et que nous puissions donner notre avis à temps.

Le ré-équilibrage du partage de l'espace et les aménagements cyclables récents sont trop souvent réalisés au détriment des piétons (piste prenant sur le trottoir, pas d'aménagement piéton lors du chantier), engendrant des conflits d'usages et des accrochages.

**Actions ciblées** sur les points noirs d'accidentologie : problème : rien n'est fait pour les grands boulevards dangereux où ont eu lieu des

### QUELS DÉPLACEMENTS EN VÉLO DES HABITANTS DE NANTES MÉTROPOLE, ET QUELLE ÉVOLUTION DEPUIS 2002 ?





accidents : bd Charles Gautier à St Herblain malgré de nombreuses relances, bd Gabory sur l'île de Nantes, bd Dalby et les boulevards périphériques sauf quelques mètres de piste cyclable sans concertation sur le bd des Anglais

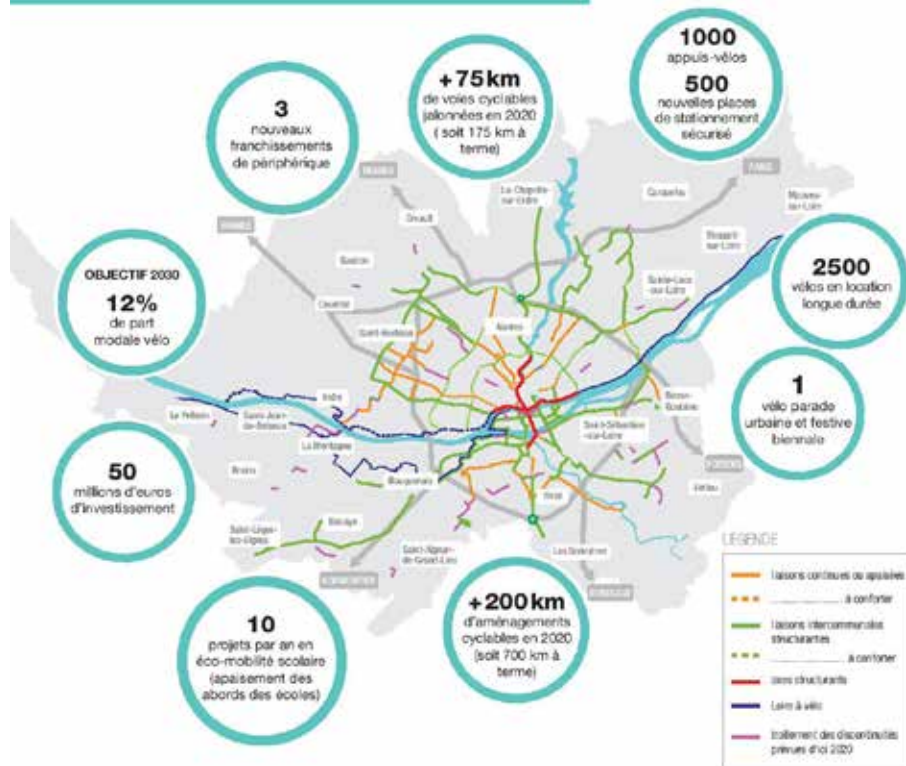
**L'amélioration de l'itinéraire de la Loire à vélo** : la liaison Trentemoult-Bouguenais sans traverser la route de Pornic et les bretelles du périphérique est Urgente et très attendue ; côté nord, la liaison Chantenay-Roche Morice, rue des Usines est en travaux mais là encore sans concertation avec Place au vélo.

**L'apaisement et la sécurisation aux abords des écoles** : le dispositif éco-mobilité scolaire que nous avons proposé a été retenu pour ce plan vélo et démarre avec une quarantaine d'écoles concernées ( <http://placeavelo-nantes.fr/dispositif-eco-mobilite-scolaire-de-nantes-metropole/>). Des bénéfices réels sont observés pour certaines ou insuffisants des actions en cours à évaluer sur d'autres écoles de l'agglomération. Les parents d'élèves doivent être moteurs et se manifester auprès du directeur d'établissement.

Mais nous déplorons **les contrôles insuffisants de la police** pour faire respecter les aménagements cyclables (bandes, pistes, sas) et les aires piétonnes. Malgré une plus forte mobilisation de la police municipale de Nantes depuis 2 ans (et un bon accueil des demandes par la maison de la tranquillité publique à Nantes), le chiffre de 1200 PV pour stationnement très gênant est très en deçà des incivilités constatées chaque jour. La nuit et le week-end, le stationnement très gênant est massif et la police nationale ne prend pas le relais de la police municipale. Les autres communes de la métropole semblent assez peu impliquées dans la lutte contre le stationnement très gênant (sauf Bouaye, la Chapelle sur Erdre, Saint-Jean de Boiseau par exemple).

Au-delà de la lutte contre le stationnement très gênant, nous demandons des mesures de protection des cyclistes : contrôle de vitesse en particulier dans les zones 30, respect des distances de dépassement, verbalisation des conducteurs de motos et de scooters utilisant les bandes et pistes cyclables.

# PLAN VÉLO 2015-2020



## 2 Jalonnement et stationnement

**Le Jalonnement** : prévu sur 10 axes dans ce mandat municipal : beaucoup de retard actuellement, la piste cyclable entre route de Ste Luce et Jonelière est toujours introuvable, la piste rue de la Fontaine Caron intéressante entre Nantes et Carquefou est sous utilisée, la traversée cyclable de la Place Viarme est une interrogation sans réponse, la voie verte sur l'île de Nantes est difficile à trouver...C'est un enjeu majeur pour le vélo utilitaire mais aussi pour le développement du cyclotourisme !

**Le stationnement vélo n'avance pas assez vite** : les appui vélo sont implantés au coup par coup, souvent sur proposition des cyclistes et peu de façon proactive. Les parkings sécurisés (Véloparcs Tan, Effia, NGE) sont saturés (500 nouvelles places promises) et encore sans service centralisés (A venir avec le nouvel opérateur vélo au 1er septembre 2018) et le nouveau marché de mobilier (nouveaux box Abri plus <https://www.abri-plus.com/actualites/des-consignes-velos-pour-nantes-metropole-44>).

**L'expérimentation promise de bicycletteries en pied d'immeuble** n'a pas vu le jour. Nous avons suggéré à Nantes Métropole de lancer un appel à projets annuel pour aider les copropriétés (hors habitat social, traité par le programme Alvéole) à aménager des espaces de stationnement et services vélo, sans succès.

## 3 Services et aides financières

Le **nouveau marché de location de vélo** va se déployer à l'automne prochain ; nous espérons des accès facilités sur toute l'agglomération pour la location de longue durée (2500 vélos étaient promis, dont des vélos cargo) et une extension des stations bicloo. Nous espérons l'organisation de contrôles techniques et de vélo école-remise en selle décentralisés à cette occasion.

**Les pompes à vélo en libre service** sont trop souvent vandalisées et certaines d'entre elles ont été supprimées (Ricordeau, gare maritime...).

**Les aides financières** pour l'achat de VAE sont possibles pour les professionnels mais nous déplorons l'arrêt pour les particuliers car ce coup de pouce permet d'amplifier le développement du vélo au-delà de l'hypercentre de Nantes, axe principal à développer actuellement.

En conclusion nous citons l'enquête déplacements grand territoire : « La part modale de la voiture sur la métropole diminue depuis 2002. Toutefois, cela ne s'est pas traduit par une baisse des volumes du fait de l'accroissement de la population ». Le développement des modes actifs (vélo, marche, trottinette...) est un enjeu pour les habitants actuels de la métropole mais aussi pour les futurs habitants !

**Le développement de la métropole ne sera pas soutenable si la part modale de la voiture ne diminue pas plus rapidement.**

Daniel & Samy

## Piste coupée boulevard des Pas Enchantés Saint-Sébastien sur Loire

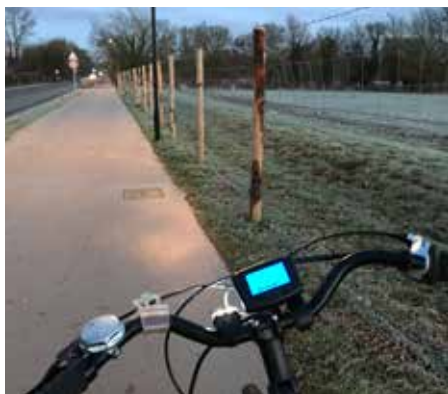
La piste cyclable du boulevard des Pas Enchantés est coupée depuis le 13 novembre 2017 ne rouvrira au mieux que le 1er mars 2018, entre le rond-point de la ligue et la rue du Genetay le long de l'île Pinette. Il s'agit de travaux visant à supprimer l'envasement du Boireau et créer une passerelle piétons/vélos.

Les cyclistes doivent mettre pied à terre, traverser le boulevard et la rue du Genetay, marcher 200 mètres vélo à la main, puis retraverser la rue du Genetay et le boulevard avant de pouvoir remonter en selle. Pour cet itinéraire structurant et emprunté par de nombreux cyclistes, on aurait pu trouver mieux... Nous avons exprimé notre mécontentement (après avoir découvert les travaux signalés par des adhérents), comme le dit un élu métropolitain, les cyclistes « s'adaptent »...



## 1<sup>er</sup> tronçon aménagé route des Sables à Sainte-Luce sur Loire

Une voie verte a été aménagée route des Sables entre les bords de Loire et la route des Plessis juste avant le tunnel sous la voie ferrée. Le projet nous avait été présenté et c'est une belle réalisation. Les travaux devraient se poursuivre sur l'avenir du Plessis Maillard. Le passage du tunnel est une question épineuse et fait l'objet de réunions publiques.



## Des casiers avec prise dans certains véloparcs

Les véloparcs, auparavant gérés par la Tan, le sont maintenant par JC Decaux qui deviendra l'opérateur vélo unique au 1er septembre 2018. Certains véloparcs sécurisés, comme à Pirmil, sont maintenant équipés de casiers à code avec prise électrique. Ils sont destinés aux utilisateurs de vélo à assistance électrique souhaitant recharger leur batterie. Pour plus d'informations contactez le service clients de JC Decaux au 01.30.79.33.44



## Gare nord

### Beaucoup de messages nous sont parvenus au sujet du chantier gare nord

Les bandes cyclables du boulevard de Stalingrad ont été supprimées par la Tan, elles devraient être de retour à l'été 2018. En attendant les cyclistes doivent se contenter de simples figurines et chevrons, et espérer que la réinsertion en haut du tunnel en direction de Doulon se passe bien...

La bande cyclable provisoire du Cours John Kennedy, le cheminement piéton avant l'esplanade et le double sens cyclable de la rue Ecorchard servent de parking automobile. Nantes Métropole a réagi en mettant des panneaux prévenant les cyclistes que le stationnement de leur vélo était gênant... Un 2 poids 2 mesures inacceptable. On n'oserait pas imaginer un tel panneau invitant les automobilistes à utiliser le parking Effia à 200 mètres !

Nantes Métropole a aussi procédé à l'enlèvement de plusieurs vélos accrochés aux rampes de la station de tramway (après avoir déposé des flyers sur les vélos), ils sont rassemblés devant la gare avec leurs antivols passés dans une chaîne. Certains attendent toujours leur propriétaire. Il faut utiliser le parking à étages Effia à 200 mètres vers le château. Nantes Mé-

tropole veut renforcer la communication à ce sujet.

A terme, l'esplanade de la gare nord sera piétonne, les cyclistes devront rouler à l'allure du pas et aucun itinéraire cyclable ne sera matérialisé. Les cyclistes ayant la gare sur leur itinéraire pourront traverser à l'allure qu'ils souhaitent mais en s'engouffrant dans le tunnel (ce sont des « sportifs » comme cela a été dit en réunion de concertation...). Le tunnel devrait faire l'objet de travaux d'amélioration. Nous doutons fortement de l'attractivité d'un tel aménagement et prévoyons un conflit d'usage fort sur l'esplanade.

Entre le parking Effia et la gare sera aménagée une « place des mobilités actives » avec plusieurs centaines de places pour les vélos sous abri, avec des places dédiées aux cargos.

Nos alertes et messages de l'automne se sont « perdus » jusqu'à ce que nous recevions des réponses mi janvier. Nous avons enfin un interlocuteur mais cela n'effacera pas le ressentiment de beaucoup de velotafteurs train + vélo.

## Boulevard Charles Gautier à Saint-Herblain : enfin du concret ?

Depuis la mort d'André en septembre 2015 nous avons abordé la question de la sécurité sur ce boulevard quasiment à chaque réunion avec Nantes Métropole. Nous avons aussi échangé régulièrement avec l'aménageur (assez réceptif à nos demandes, mais avec une capacité d'action limitée). Plusieurs adhérents comme Julien ou Nicolas se sont mobilisés. Des témoignages préoccupants nous sont parvenus.

La réponse des collectivités consistait essentiellement en « ce sera mieux après les travaux » sans proposer de mesures concrètes de sécurisation pour les piétons et les cyclistes pendant les 5 années de travaux. Nous avons donc interpellé directement Bertrand Affilé en réunion publique le 19 octobre 2017 puis écrit à Johanna Rolland. Le dossier avance enfin avec le renforcement de la signalétique (panneaux tri-flash) et le marquage au sol des itinéraires piétons-vélos provisoires juste avant Noël, et la réimplantation du radar dans les semaines qui viennent. Pour le respect de la priorité des piétons, Bertrand Affilé a demandé à l'intervention de la police nationale pour des opérations de contrôle. Enfin, la visibilité des itinéraires sera renforcée sur le tronçon est (entre la rue des Hauts Moulins et le giratoire Abel Durant) lors de sa mise en chantier à compter de l'été 2018. C'est un dossier que nous continuerons à suivre de près et comptons sur vous pour nous faire remonter vos observations.



**Rond-point Abel Durand à Nantes**

Suite à l'envoi de nos observations (voir dernière bicyclette), quelques ajustements ont été apportés (transformation des stops en cédez le passage, amélioration de la visibilité de la chicane).

**Rue de Koufra à Nantes**

Des chicanes avec by-pass cycliste sur la route et une voie verte sur le trottoir ont été aménagées. Très rapidement nous avons identifié avec l'aide d'adhérents que la signalisation n'était pas claire et l'aménagement dangereux (risque de collision frontale, risque de rabattement des voitures sur les cyclistes dans le même sens). Des vitesses excessives sont aussi régulièrement constatées. Nantes Métropole a rapidement répondu et des correctifs vont être apportés.



**Quai de la Fosse à Nantes : enfin une vraie piste !**

La piste entre le pont Anne de Bretagne et gare maritime a enfin été reprise : trous bouchés, nouveau revêtement, et surtout un vrai marquage ! Nantes Métropole a d'ailleurs peint des figurines vélo par-dessus les nôtres. Il reste quelques bosses qui seront aplanies courant février.



LE BAROMÈTRE DES VILLES CYCLABLES



⇒ 316 communes évaluées



REPONSES



42 % de femmes  
58 % d'hommes

25-44 ans

48 % des répondants



77 % se déplacent au moins une fois par semaine à vélo



71 % pour leurs trajets utilitaires



69 % pour se rendre au travail



55 % pour des balades

2017<sup>a</sup> été une année importante en termes de plaidoyer national vélo. En effet, profitant de l'opportunité d'une année électorale présidentielle et législative,

A l'occasion des assises nationale de la mobilité, un cahier d'acteur de 26 propositions a été présenté, dont une grande partie se retrouvera certainement dans le plan national vélo...une affaire à suivre de très près...

La FUB, a également lancé le premier baromètre des villes cyclables, première consultation jamais égalée en France auprès d'usagers du vélo. Avec plus de 116 000 réponses, le baromètre devient la plus forte participation aux assises.

**Les premiers résultats sont sans appel :**

80 % estiment qu'il est important d'être séparé du trafic motorisé

90% trouvent que les conditions actuelles ne permettent pas aux enfants et personnes âgées de se déplacer à vélo en sécurité

8% seulement se sentent respectés par les conducteurs de véhicules motorisés et 90 % constatent que les conducteurs se garent fréquemment sur les itinéraires cyclables...

Les résultats détaillés seront connus à l'occasion de la journée d'étude du congrès 2018 à Lyon et plus d'info sur [www.parlons-velo.fr](http://www.parlons-velo.fr)

Nantes arrive en 2<sup>ème</sup> position de taux de participation des villes de plus de 200 000 habitants, **un grand merci aux 2 863 participants !**

BIENVENUE À SALOMÉ, KATELL ET JEAN, NOS STAGIAIRES 2018 !

Depuis le 8 janvier et jusqu'à début juillet, 3 stagiaires accompagnent nos salariés pour découvrir la vie de l'association et apporter leur appui en termes de communication et organisation de la Fête du vélo.

Salomé, étudiante à Audencia/Sciences Com en 1<sup>ère</sup> année (cycle bachelor – Bac+3) Spécialisation Communication et Médias. Stage du 8 janvier au 25 mars 2018

Katell, étudiante à Audencia/Sciences Com en 3<sup>ème</sup> année (cycle master) Option Communication Environnementale & Communication Publique. Stage du 5 mars au 7 juillet 2018.

Jean, étudiant l'ENSA Ecole nationale d'Architecture de Nantes, Architecte D.E.et en préparation d'une thèse « Les modèles de villes cyclables : politique, technique, pratique ». Stage du 8 janvier au 7 juillet 2018.

# LA PREMIÈRE DE L'ANNÉE, LE 24 MARS 2018

Notre 32<sup>ème</sup> bourse aux vélos se déroulera **le samedi 24 mars sur la place Viarme**. Pour organiser cet événement, nous avons besoin de coups de main le jour J, mais aussi avant et après l'événement. Alors si vous avez un peu de temps, vous pouvez vous inscrire, par mail à [nantes@fub.fr](mailto:nantes@fub.fr), en indiquant vos disponibilités et ce que vous souhaitez faire.

Pour les personnes qui n'ont jamais participé à une bourse aux vélos (expérimentées bienvenues aussi). Toutes les informations nécessaires pour bien comprendre l'organisation de cette journée et les différentes missions proposées : **mercredi 21 mars à 18h au local de PAV.**

Pour cette édition, la coordination le jour J sera 100% bénévole.



## SUR VOTRE AGENDA...

### AG Place au Vélo

samedi, 10/03 (14h - 17h30)  
La Manu, 10 bis boulevard de Stalingrad Nantes

### 32<sup>ème</sup> BOURSE aux Vélos

**Place Viarme**  
samedi, 24/03 (9h30 - 16h)

### Atelier BRICO VELO et accueil

samedi, 17/03, 07/04, 21/04, 05/05, 19/05, (14h - 18h)  
jeudi, 15/03, 05/04, 19/04, 03/05, 17/05, 07/06 (17h - 20h)

### MARQUAGE (sur RDV) et accueil

jeudi, 22/03, 29/03, 12/04, 26/04, 24/05 (17h - 20h)

### Fête du vélo

Le dimanche 3/06 2018  
Nantes, Mauves-sur-Loire, Saint-Julien-de-Concelles, Basse-Goulaine et Saint-Sébastien-sur-Loire.

Retrouvez-nous au local tous les jeudis  
de 17h à 20h 1, rue d'Auvours à Nantes 02 40 200 400

et aussi sur internet [www.placeauvelo-nantes.fr](http://www.placeauvelo-nantes.fr)

Écrivez-nous à [nantes@fubicy.org](mailto:nantes@fubicy.org)

Suivez-nous sur les réseaux sociaux  
[www.facebook.com/placeauvelonantes](http://www.facebook.com/placeauvelonantes)  
[@PAVelo\\_Nantes](https://www.instagram.com/PAVelo_Nantes)  
[#PAVNantes](https://www.instagram.com/#PAVNantes)  
[#FêteVéloNantes](https://www.instagram.com/#FêteVéloNantes)

## Mardi 27 mars à 20h30, Cinéma Le Concorde

# PROJECTION DU FILM SUÉDOIS BIKES VS CARS, SUIVI D'UN DÉBAT ANIMÉ PAR H.FOURNIER

Le vélo, véritable outil de changement. Le film, qui assume, chiffres et témoignages à l'appui, son combat contre l'hégémonie de la voiture, donne la parole à ceux qui y résistent aux quatre coins de la planète, pour que le cycliste retrouve droit de cité. Dans le (rétro) viseur, l'exemplaire Copenhague, dont 40% des citoyens vont au travail à bicyclette, été comme hiver.

Tarifs : 6€ et 4€ - de 14 ans, 5€ étudiants,



La Bicyc'Lettre est éditée par Place au Vélo Nantes, 1 rue d'Auvours 44000 Nantes • tél : 02 40 200 400  
• Contact : [nantes@fubicy.org](mailto:nantes@fubicy.org) • Internet : [www.placeauvelo-nantes.fr](http://www.placeauvelo-nantes.fr) • Directrice de la publication : Annie-Claude Thiolat • Rédacteur en chef : Olivier Gazio • Design graphique et réalisation : Sapristi, c'est bien vu! 06 10 28 03 29 • Impression : Offset5 02 51 94 79 14 • N° ISSN : 2106-7120 • Ce numéro a été tiré à 1000 exemplaires. Revue périodique, 4 numéros par an • Ont participé à ce numéro : Aurélien Cabotse; Daniel Daoulas ; Samy Guyet; Julien Le Rudulier; Annie-Claude Thiolat • Photos : Pierre Descamps, Denis Vermaut, Daniel Daoulas, Samy Guyet